



UNION INDUSTRIAL DE SANTA FE

Unión Industrial de Santa Fe



CENTRO DE ESTUDIO DEL COMPORTAMIENTO INDUSTRIAL

Informe de Actividad Industrial Regional

Segundo Trimestre de 2017

Año 5 - Número 18



RESUMEN EJECUTIVO

- I. La actividad en la industria manufacturera en la región centro y norte de la Provincia de Santa Fe manifestó en el segundo trimestre de 2017 una recuperación de +1,2% en relación al mismo período del año anterior. Contemplando la baja base de comparación que representa el segundo trimestre de 2016 el alza observada entre los meses de abril y junio de 2017 resulta modesta. La utilización de la capacidad instalada en la industria regional alcanzó en el segundo trimestre de 2017 un nivel de 66,1% de los recursos, manifestando también una moderada mejora en relación al mismo lapso del año anterior. Además, el estado de la cartera de pedidos de producción y las expectativas empresariales para los próximos meses muestran las debilidades de la actual coyuntura industrial.
- II. Los ingresos por ventas de las empresas industriales relevadas en el segundo trimestre se incrementó +24,6% con respecto al mismo período de 2016. El precio medio del principal producto elaborado por las industrias exhibió en el segundo trimestre de 2017 un alza interanual de +23,1%, continuando así la desaceleración tras los máximos alcanzados en 2016. El costo de producción mostró a lo largo del segundo trimestre de 2017 una variación interanual de +26,8%, un ritmo también por debajo respecto de los últimos cuatro períodos.
- III. El nivel de empleo en la industria regional, luego de seis trimestres consecutivos de caídas, presentó en el segundo trimestre de 2017 una mejora de +0,8% respecto al trimestre anterior. Se observó un disímil comportamiento según tamaño de las empresas ya que las pequeñas y medianas redujeron su nivel de ocupación mientras que las compañías grandes incrementaron su personal. La fracción de empresas que manifestó haber ampliado su plantel de recursos humanos (14%) fue inferior al segmento que redujo el nivel de ocupación (20%). La utilización de horas extras disminuyó en el 34% de las empresas industriales del panel y se expandió en 21% de los casos.
- IV. La actual cartera de pedidos de producción continúa siendo reducida para la mayor parte de las industrias de la región. Durante gran parte del mes de julio de 2017 el 43% de las empresas estudiadas evaluó como “decreciente” su nivel de demanda y 14% como “decreciente de manera notoria”. En el otro extremo, 20% de las firmas consultadas calificó como “creciente” su stock de pedidos y 8% como “creciente de manera notoria”. Estos resultados muestran un cierto deterioro respecto a lo observado en el trimestre anterior. Al respecto las empresas industriales de la región señalaron a la “caída de la demanda de producto” como la principal preocupación.
- V. La percepción de las industrias con respecto a la dinámica de la producción esperada para los próximos meses mostró ciertos cambios frente al trimestre anterior. El 56% de las compañías consideró que su actual nivel de producción se mantendrá sin cambios en el próximo semestre, mientras que 16% vaticina menor actividad. La franja de empresas que manifestó mejores resultados en materia de nivel de actividad se redujo a 28% del total de los casos. Las expectativas en materia de incorporación de recursos humanos muestra que prácticamente dos terceras partes de las empresas industriales no esperan alteraciones de significación. Un grupo de firmas equivalente a 21% del total pronostica mayores niveles de empleo, mientras que 14% percibe una caída del personal ocupado.



RESUMEN EJECUTIVO

- VI. La industrialización de soja en junio de 2017 retrocedió -8,8% interanual tras alcanzar una producción de 3,2 millones de toneladas. El procesamiento de semillas de soja en la medición acumulada al primer semestre de 2017 fue de 18,5 millones de toneladas, un nivel -6% inferior al año anterior. La producción de aceite de soja durante junio trepó a 629 mil toneladas, representando una caída interanual de -10,4%. En el período enero-junio de 2017 la elaboración de 3,6 millones de toneladas de aceite de soja resultó equivalente a un nivel -6,9% por debajo en cotejo al mismo lapso de 2016.
- VII. Alentada por las mayores exportaciones a Estados Unidos, la producción de las dieciséis empresas santafesinas elaboradoras de biocombustible a base de soja registró en mayo de 2017 una expansión interanual de +17,4%, tras alcanzar un total de 235 mil toneladas. La producción y las ventas al corte acumuladas al quinto mes de 2017 totalizaron 806 y 199 mil toneladas respectivamente, representando una mejora de +29% y +23% interanual. Tal producción provincial representó las tres cuartas parte del total nacional situada en 1,07 millón de toneladas. Las exportaciones santafesinas de biodiesel treparon en el primer cuatrimestre a 236 mil toneladas y 180 millones de dólares manifestando un alza interanual de +49% y +37% respectivamente.
- VIII. En el orden nacional la industria frigorífica -sector bovino- registró en junio de 2017 una faena total de 1,02 millones de cabezas, +8% superior al año anterior. El procesamiento de bovinos acumulado en el primer semestre del año alcanzó a 6,12 millones de cabezas, cifra equivalente a un incremento interanual de +7,5%. La producción argentina de carne bovina en los primeros seis meses de 2017 fue de 1,38 millones de toneladas equivalentes res con hueso, un volumen +7,1% mayor en cotejo al mismo período del año pasado. El consumo interno de carne bovina por habitante presentó en junio de 2017 una mejora de +4,2% interanual, y de +4,7% en la medición acumulada al primer semestre del año. El volumen de las exportaciones bovinas entre enero y junio de 2017 se expandió +22,7% en cotejo a igual período del año anterior, y +55,7% durante el mes de junio.
- IX. El nivel de actividad fabril en el segmento porcino mostró en el primer semestre de 2017 un nivel de faena +6% superior en relación al mismo período del año anterior. En seis meses la faena porcina total nacional superó levemente las 3,07 millones de cabezas. La producción nacional de carne de cerdo presentó entre enero y junio de 2017 un aumento interanual de +6,4%, mientras que el consumo interno creció +8,3%, superando levemente el registro de 13,6 kilogramos por persona por año. La producción nacional de carne porcina ascendió al primer semestre a un total de 271,8 mil toneladas res con hueso. Las exportaciones porcinas evidenciaron al mes de junio de 2017 un descenso de -17,2% en términos de tonelada res con hueso. En volumen las importaciones presentaron al primer semestre un incremento de +79% respecto al año anterior.



RESUMEN EJECUTIVO

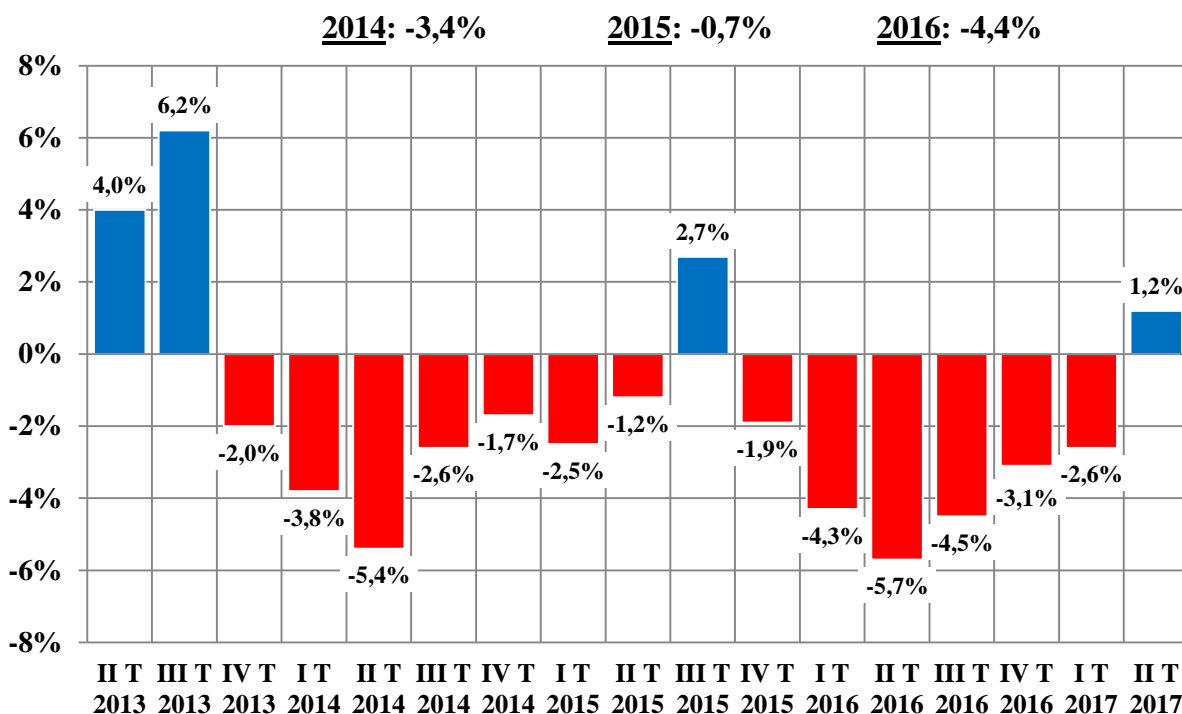
- X. La faena avícola en Santa Fe evolucionó durante el primer semestre de 2017 mostrando una leve mejora de +0,6% interanual. Entre enero y junio se procesaron en plantas santafesinas un total de 16,3 millones de cabezas, equivalente a 4,5% del total nacional. La producción sectorial en Santa Fe mostró un máximo durante el año 2014, evolucionando negativamente desde entonces. Entre el mes de enero de 2015 y diciembre de 2016 el procesamiento de aves mostró una variación interanual media de -8,1%. En la Argentina la actividad frigorífica avícola registró en los primeros seis meses de 2017 una expansión de +6% interanual con dispares resultados provinciales. La producción nacional de carne aviar acumuló al mes de mayo de 2017 un total de 866 mil toneladas, representando un incremento de +7,2% interanual.
- XI. La industrialización de leche en Santa Fe presentó en junio de 2017, y por tercer mes consecutivo, una mejora de +3,3% interanual. El segundo trimestre finalizó con un nivel de actividad ubicado +3,7% por encima en relación a igual período del año anterior, representando un incipiente punto de inflexión. No obstante, los magros resultados alcanzados durante enero, febrero y marzo de 2017 explican que en la medición acumulada al mes de junio la actividad sectorial continúe mostrando una caída de -9,4% en relación al primer semestre de 2016. La recepción de materia prima en las principales usinas lácteas santafesinas acumuló en la primer mitad de 2017 un total de 975,7 millones de litros, equivalente al menor índice de producción al menos de los últimos doce años. Las exportaciones santafesinas registraron en el primer cuatrimestre de 2017 caídas interanuales de -42% en volumen y -20,6% en valor. Excepto los despachos externos de leche, nata en polvo, prácticamente la totalidad de los productos integrantes de la oferta exportable sectorial mostraron notorias caídas de demanda externa en volumen y valor. Al mes de abril los ingresos por exportación de la industria láctea santafesinas disminuyeron 18,6 millones respecto de 2016.
- XII. Tradicionalmente una porción destacada de la producción nacional de bienes de capital tiene lugar en la Provincia de Santa Fe. En un conjunto de doce ramas de actividad fabril integrantes del universo de bienes de capital, de acuerdo a datos del último Censo Nacional Económico, Santa Fe alcanza una participación nacional media de 23,4% en locales industriales, 27,9% en personal ocupado, 29,4% en valor agregado y 30,1% en valor bruto de la producción. La rama de actividad “fabricación de maquinaria y equipo n.c.p.” presenta desde el año 2011 un paulatino deterioro de su nivel de producción agudizado durante 2014 y 2016. En el primer trimestre de 2017 volvió a observarse un nuevo retroceso de su actividad de -1,2% interanual. Recientemente el Gobierno Nacional por medio de Decreto 593/2017 dispuso de ciertas modificaciones al Régimen de Incentivo para fabricantes de bienes de capital



- ❑ La actividad en la industria manufacturera en la región centro y norte de la Provincia de Santa Fe manifestó en el segundo trimestre de 2017 una recuperación de +1,2% en relación al mismo período del año anterior. Contemplando la baja base de comparación que representa el segundo trimestre de 2016 el alza observada entre los meses de abril y junio de 2017 resulta modesta.

Evolución de la Producción Industrial Regional

Variación porcentual interanual



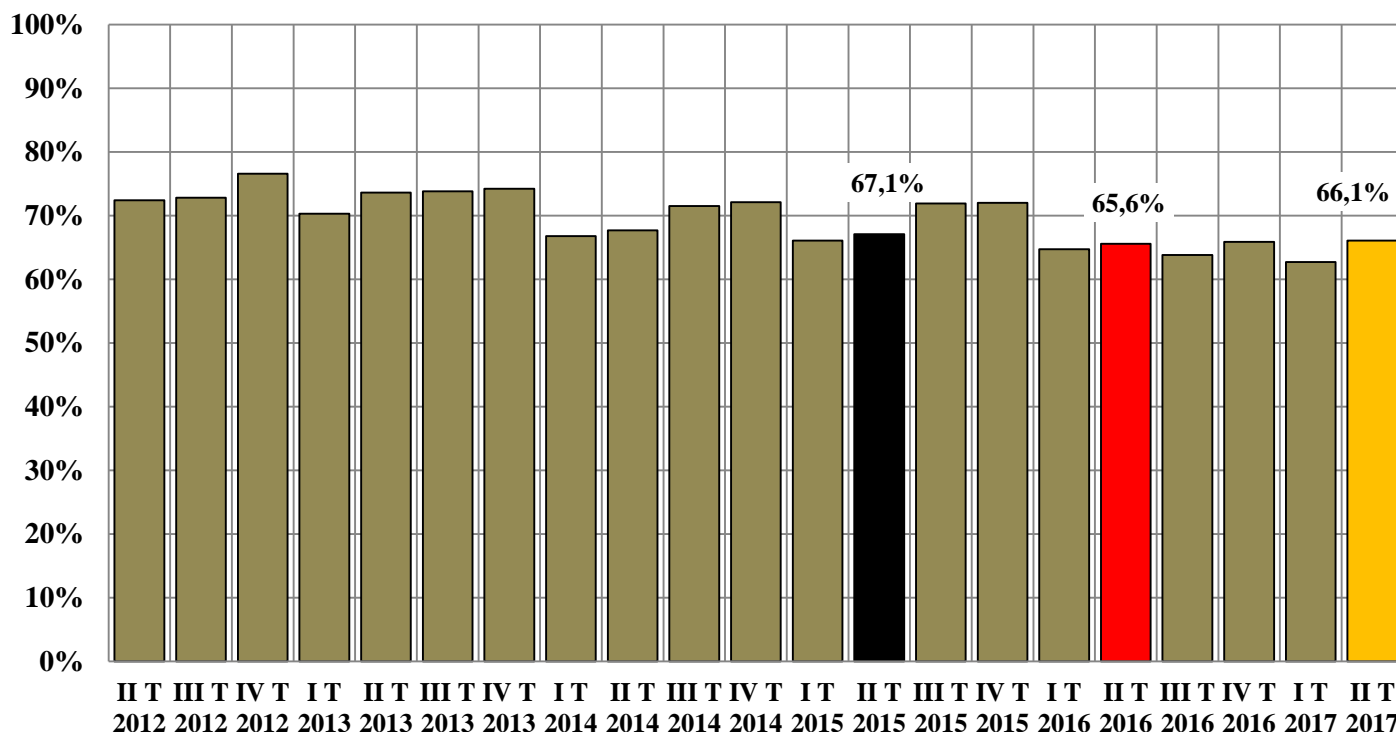
- ❑ La utilización de la capacidad instalada, el estado de la cartera de pedidos de producción y las expectativas empresariales para los próximos meses muestran las debilidades de la actual coyuntura industrial.

- ❑ La Unión Industrial de Santa Fe relevó en el segundo trimestre de 2017 a empresas que tienen como actividad principal la elaboración de alimentos y bebidas, producción de carnes, productos lácteos madera y muebles, productos plásticos, autopartes, productos de metal, maquinaria y equipo, software y servicios para industrias.



- La utilización de la capacidad instalada en la industria regional alcanzó en el segundo trimestre de 2017 un nivel de 66,1% de los recursos, manifestando también una moderada mejora en relación al mismo lapso del año anterior. Entre las actividades de menor capacidad utilizada sobresale la industria metalúrgica, productos de caucho y plástico, y edición e impresión.

Utilización de la Capacidad Instalada



Fuente: Centro de Estudio del Comportamiento Industrial de la Unión Industrial de Santa Fe sobre la base de información relevada a un conjunto importante de empresas de alta representatividad del sector industrial en el centro y norte de la Provincia de Santa Fe.



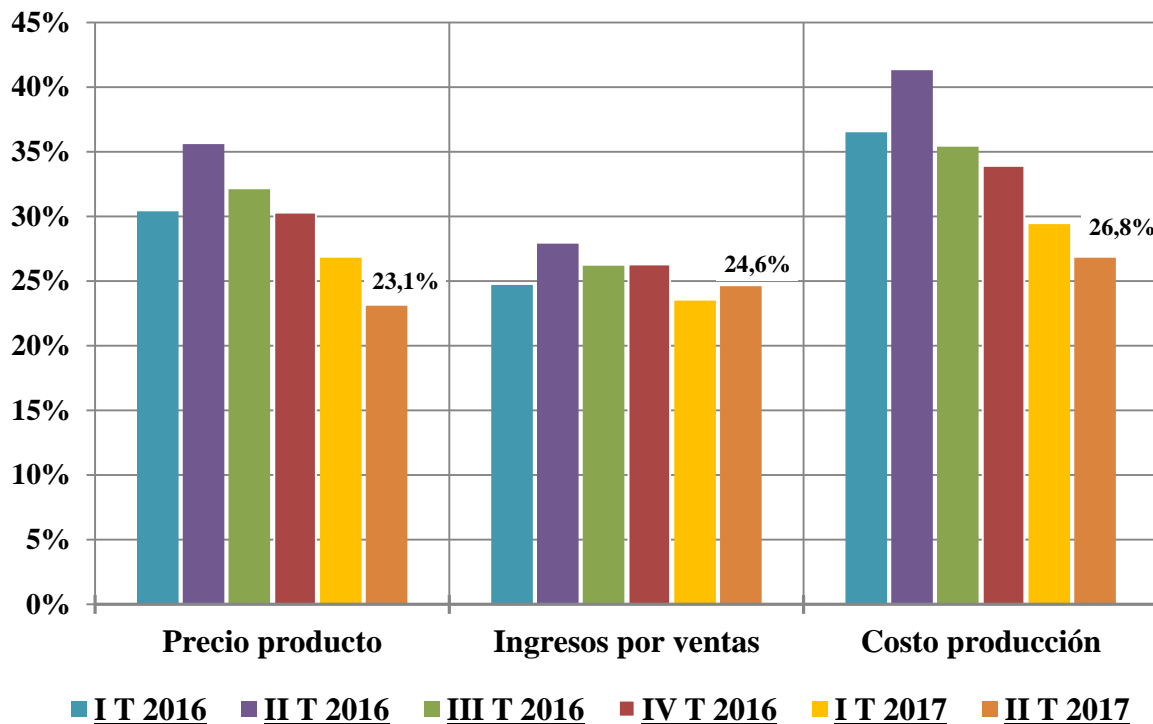
Dinámica de los Precios, Ingresos por Ventas y Costos



- ❑ Los ingresos por ventas de las empresas industriales relevadas en el segundo trimestre se incrementó +24,6% con respecto al mismo período de 2016.
- ❑ El precio medio del principal producto elaborado por las industrias exhibió en el segundo trimestre de 2017 un alza interanual de +23,1%, continuando así la desaceleración tras los máximos alcanzados en 2016.
- ❑ El costo de producción de las fábricas mostró a lo largo del segundo trimestre de 2017 una variación interanual de +26,8%, un ritmo también por debajo respecto de los últimos cuatro períodos.

- ❑ De esta manera, en el segundo trimestre de 2017 la dinámica de la facturación de las industrias, +24,6% interanual, respecto del precio medio del principal producto elaborado, +23,1% interanual, exterioriza un ascenso de la actividad fabril de +1,2% en relación al mismo período del año anterior.

Evolución interanual de variables significativas



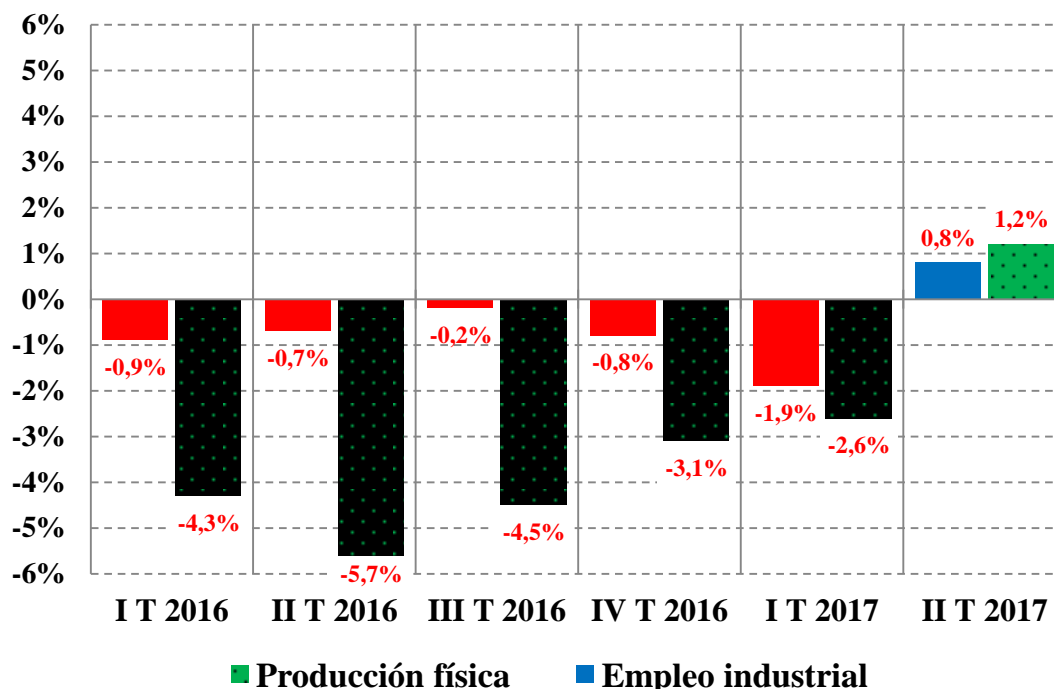


- ❑ El nivel de empleo en la industria regional, luego de seis trimestres consecutivos de caídas, presentó en el segundo trimestre de 2017 una mejora de +0,8% respecto al trimestre anterior. Se observó un disímil comportamiento según tamaño de las empresas ya que las pequeñas y medianas redujeron su nivel de ocupación mientras que las compañías grandes incrementaron su personal.
- ❑ La fracción de empresas que manifestó haber ampliado su plantel de recursos humanos (14%) fue inferior al segmento que redujo el nivel de ocupación (20%).
- ❑ De igual manera, la utilización de horas extras disminuyó en el 34% de las empresas industriales del panel y se expandió en 21% de los casos.

Dinámica de la Producción y el Empleo Industrial

PRODUCCIÓN: 2016: -4,4%

EMPLEO: 2016: -0,7%

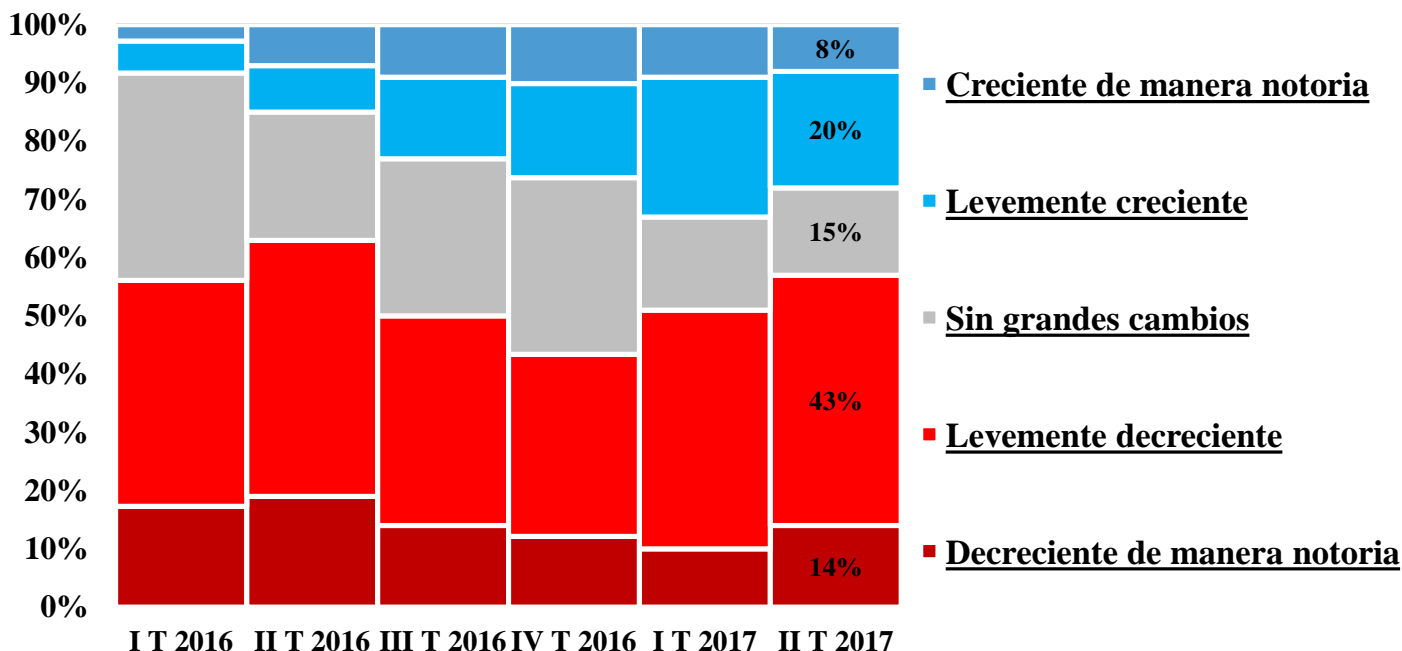


La población ocupada en la industria manufacturera en el Gran Santa Fe ascendió en el primer trimestre de 2017 a 17.890 personas, representando 12,1% del total correspondiente al sector privado. Los establecimientos fabriles de hasta 40 personas emplean 79% del total, dando cuenta de la importancia de las pequeñas y medianas industrias en materia de empleo.



- ❑ La actual cartera de pedidos de producción continúa siendo reducida para la mayor parte de las industrias de la región. Durante gran parte del mes de julio de 2017 el 43% de las empresas estudiadas evaluó como “decreciente” su nivel de demanda y 14% como “decreciente de manera notoria”. En el otro extremo, 20% de las firmas consultadas calificó como “creciente” su stock de pedidos y 8% como “creciente de manera notoria”. Estos resultados muestran un cierto deterioro respecto a lo observado en el trimestre anterior.

Evaluación de la actual cartera de pedidos

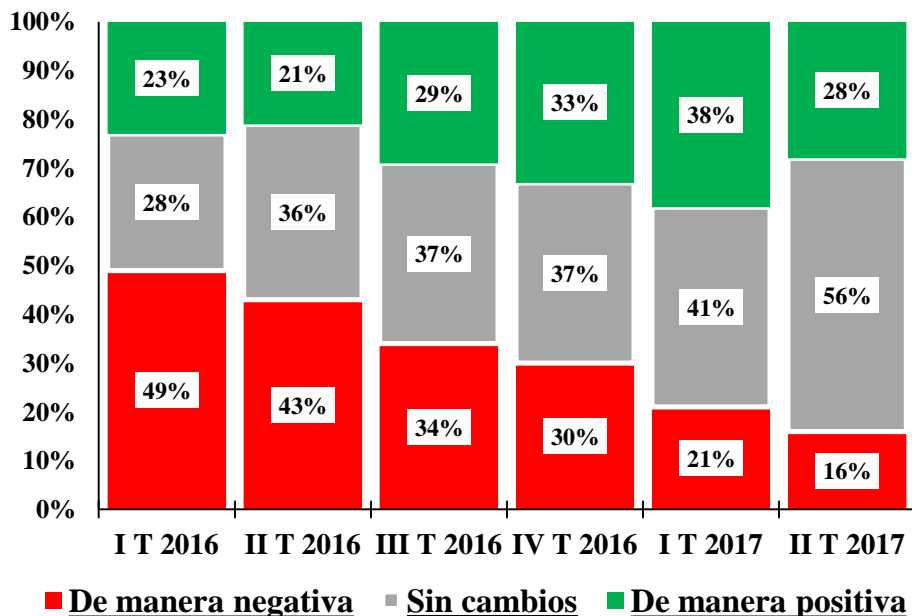


- ❑ Al respecto las empresas industriales de la región señalaron a la “caída de la demanda de producto” como la principal preocupación.

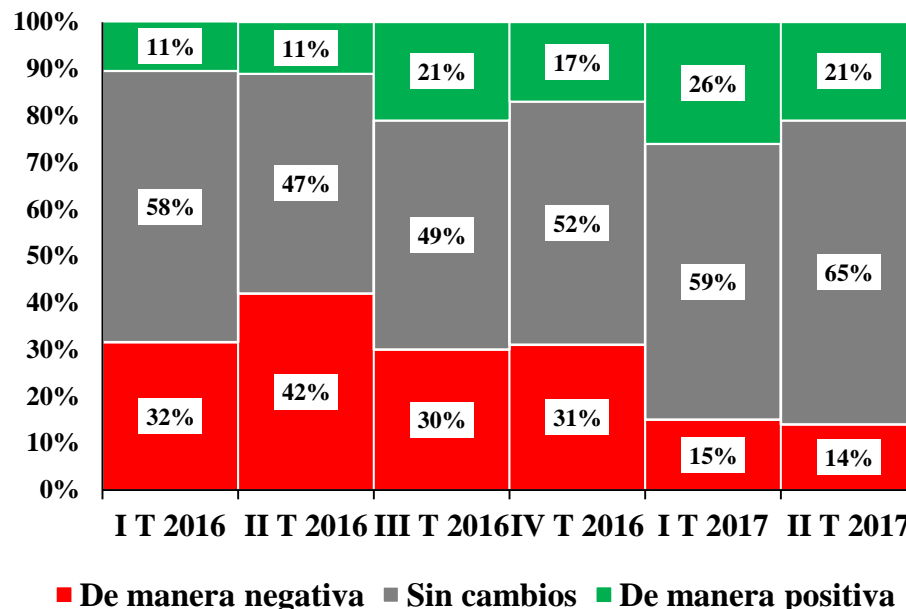


□ La percepción de las industrias con respecto a la dinámica de la producción esperada para los próximos meses mostró ciertos cambios frente al trimestre anterior. El 56% de las compañías consideró que su actual nivel de producción se mantendrá sin cambios en el próximo semestre, mientras que 16% vaticina menor actividad. La franja de empresas que manifestó mejores resultados en materia de nivel de actividad se redujo a 28% del total de los casos.

¿Cómo considera que evolucionará la producción de su empresa?



¿Cómo considera que evolucionará el empleo en su empresa?



- De manera negativa ■ Sin cambios ■ De manera positiva
- Las expectativas en materia de incorporación de recursos humanos muestra que prácticamente dos terceras partes de las empresas industriales no esperan alteraciones de significación. Un grupo de firmas equivalente a 21% del total pronostica mayores niveles de empleo, mientras que 14% percibe una caída del personal ocupado.

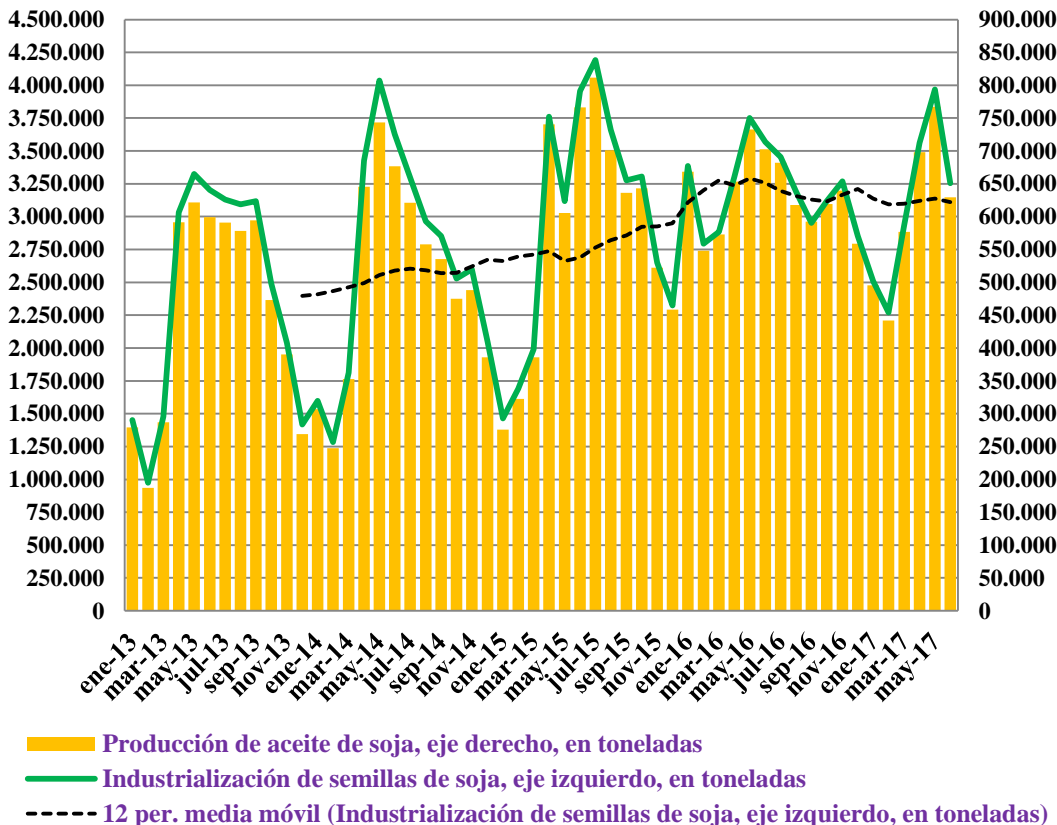
Fuente: Centro de Estudio del Comportamiento Industrial de la Unión Industrial de Santa Fe sobre la base de información relevada a un conjunto importante de empresas de alta representatividad del sector industrial en el centro y norte de la Provincia de Santa Fe.



❑ **La industrialización de soja en junio de 2017 retrocedió -8,8% interanual tras alcanzar una producción de 3,2 millones de toneladas.** El procesamiento de semillas de soja en la medición acumulada al primer semestre de 2017 fue de 18,5 millones de toneladas, un nivel -6% inferior al año anterior. La producción de aceite de soja durante junio trepó a 629 mil toneladas, representando una caída interanual de -10,4%. En el período enero-junio de 2017 la elaboración de 3,6 millones de toneladas de aceite de soja resultó equivalente a un nivel -6,9% por debajo en cotejo al mismo lapso de 2016.

❑ Las exportaciones argentinas de harina y pellets de la extracción de aceite de soja alcanzaron en el primer semestre de 2017 a 4.793 millones de dólares, un valor levemente por debajo del año anterior. El volumen físico comercializado en mercados externo entre los meses de enero y junio de 2017 trepó a 14,5 millones de toneladas, equivalente a una disminución interanual de -3,3%. El precio FOB se ubicó en 328 dólares por tonelada.

Dinámica de la actividad en el complejo oleaginoso en Santa Fe



❑ El valor de las colocaciones externas de aceite de soja durante la primera mitad de 2017 fue de 1.838 millones de dólares, manifestando un descenso de -10,2% en relación al mismo período del año pasado. En volumen físico las exportaciones acumuladas al mes de junio de 2017 ascendieron a 2,5 millones de toneladas, mostrando una caída interanual de -17%. El precio FOB alcanzó a 734 dólares por tonelada.



❑ Alentada por las mayores exportaciones a Estados Unidos, la producción de las dieciséis empresas santafesinas elaboradoras de biocombustible a base de soja registró en mayo de 2017 una expansión interanual de +17,4%, tras alcanzar un total de 235 mil toneladas.

❑ La producción y las ventas al corte acumuladas al quinto mes de 2017 totalizaron 806 y 199 mil toneladas respectivamente, representando una mejora de +29% y +23% interanual. Tal producción provincial representó las tres cuartas parte del total nacional situada en 1,07 millón de toneladas.

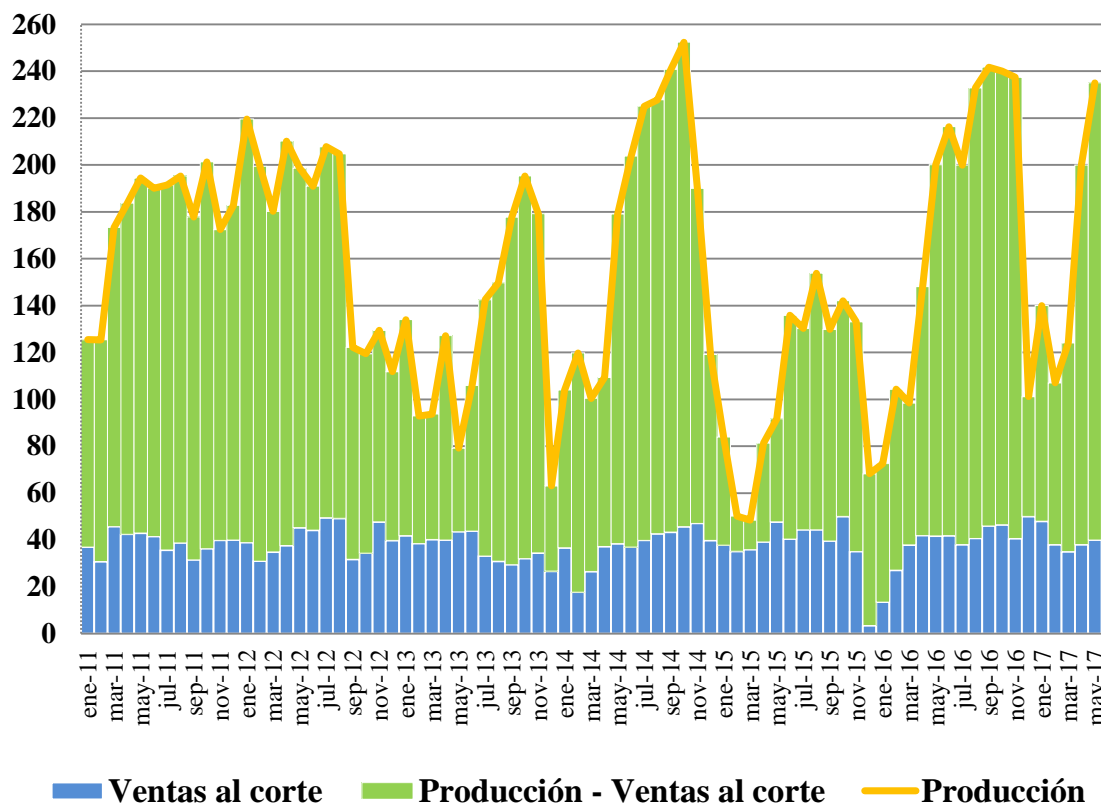
❑ Las exportaciones santafesinas de biodiesel de soja treparon en el primer cuatrimestre de 2017 a 236 mil toneladas y 180 millones de dólares, manifestando un aumento interanual de +49% y +37% respectivamente.

❑ El cupo asignado en mayo de 2017 a empresas en Santa Fe fue de 40 mil toneladas, de un total nacional de 95 mil toneladas.

❑ Las exportaciones argentinas de biodiesel de soja acumuladas en el primer semestre de 2017 alcanzaron un valor total de 551 millones de dólares y un volumen físico de 733 mil toneladas, a un precio FOB de 752 dólares por tonelada. Estos registros se posicionan +24% y +30% en peso y valor respectivamente en relación a igual período del año anterior.

Producción de biodiesel de soja en Santa Fe

En miles de toneladas.





UNION INDUSTRIAL DE SANTA FE

Industria Frigorífica



CENTRO DE ESTUDIO DEL COMPORTAMIENTO INDUSTRIAL

- ❑ En el orden nacional la industria frigorífica -sector bovino- registró en junio de 2017 una faena total de 1,02 millones de cabezas, +8% superior al año anterior. El procesamiento de bovinos acumulado en el primer semestre del año alcanzó a 6,12 millones de cabezas, cifra equivalente a un incremento interanual de +7,5%.
- ❑ La producción argentina de carne bovina en los primeros seis meses de 2017 fue de 1,38 millones de toneladas equivalentes res con hueso, un volumen +7,1% mayor en cotejo al mismo período del año pasado.
- ❑ El consumo interno de carne bovina por habitante presentó en junio de 2017 una mejora de +4,2% interanual, y de +4,7% en la medición acumulada al primer semestre del año.
- ❑ El volumen de las exportaciones bovinas entre enero y junio de 2017 se expandió +22,7% en cotejo a igual período del año anterior, y +55,7% durante el mes de junio.

-
- ❑ El nivel de actividad fabril en el segmento porcino mostró en el primer semestre de 2017 un nivel de faena +6% superior en relación al mismo período del año anterior. En seis meses la faena porcina total nacional superó levemente las 3,07 millones de cabezas.
 - ❑ La producción nacional de carne de cerdo presentó entre enero y junio de 2017 un aumento interanual de +6,4%, mientras que el consumo interno creció +8,3%, superando levemente el registro de 13,6 kilogramos por persona por año. La producción nacional de carne porcina ascendió al primer semestre a un total de 271,8 mil toneladas res con hueso.
 - ❑ Las exportaciones porcinas evidenciaron al mes de junio de 2017 un descenso de -17,2% en términos de tonelada res con hueso. En volumen las importaciones presentaron al primer semestre de 2017 un incremento de +79% respecto al año anterior.



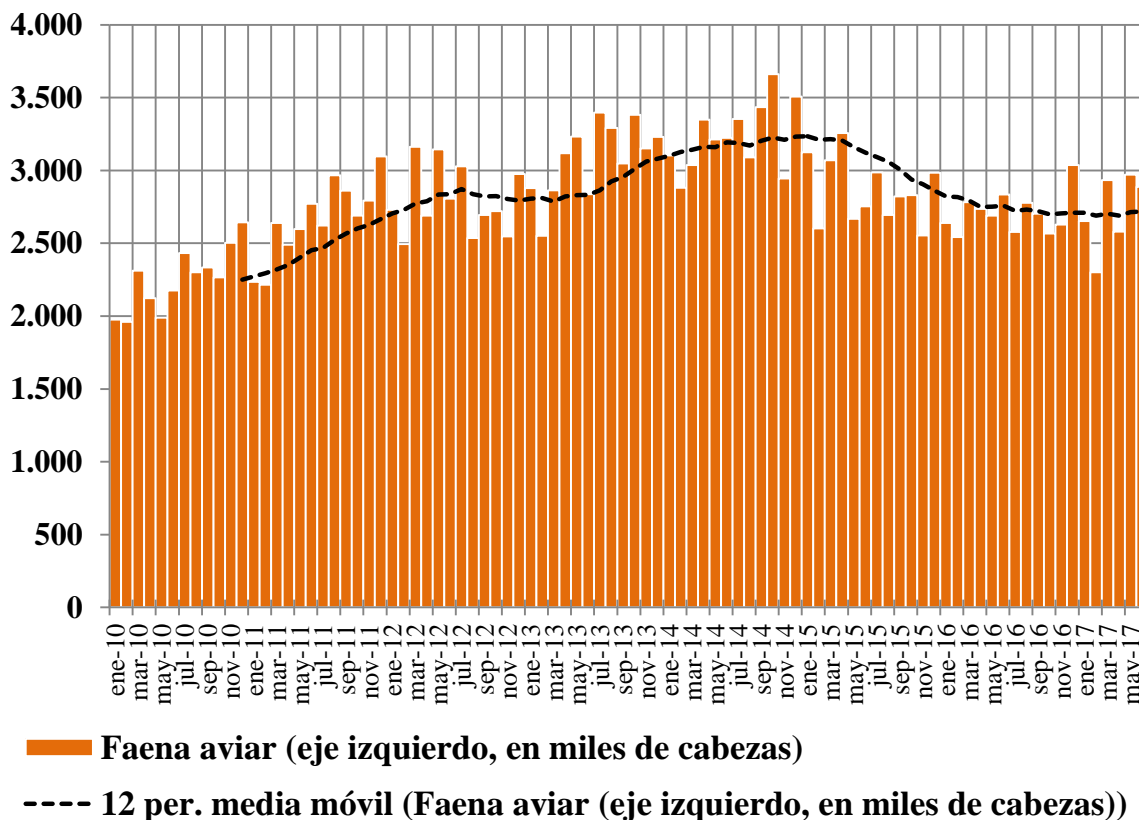
□ La faena avícola en Santa Fe evolucionó durante el primer semestre de 2017 mostrando una leve mejora de +0,6% interanual. Entre enero y junio se procesaron en plantas santafesinas un total de 16,3 millones de cabezas, equivalente a 4,5% del total nacional.

□ La producción sectorial en Santa Fe mostró un máximo durante el año 2014, evolucionando negativamente desde entonces. Entre el mes de enero de 2015 y diciembre de 2016 el procesamiento de aves mostró una variación interanual media de -8,1%.

□ En la Argentina la actividad frigorífica avícola registró en los primeros seis meses de 2017 una expansión de +6% interanual con dispares resultados provinciales.

□ La producción nacional de carne aviar acumuló al mes de mayo de 2017 un total de 866 mil toneladas, representando un incremento de +7,2% interanual.

Evolución de la faena de aves en Santa Fe



□ El consumo interno en el período enero-mayo registró un alza interanual de +6,9% alcanzado a 44,9 kilogramos el consumo por persona por año.



❑ **La industrialización de leche en Santa Fe presentó en junio de 2017, y por tercer mes consecutivo, una mejora de +3,3% interanual.** El segundo trimestre finalizó con un nivel de actividad ubicado +3,7% por encima en relación a igual período del año anterior, representando un incipiente punto de inflexión.

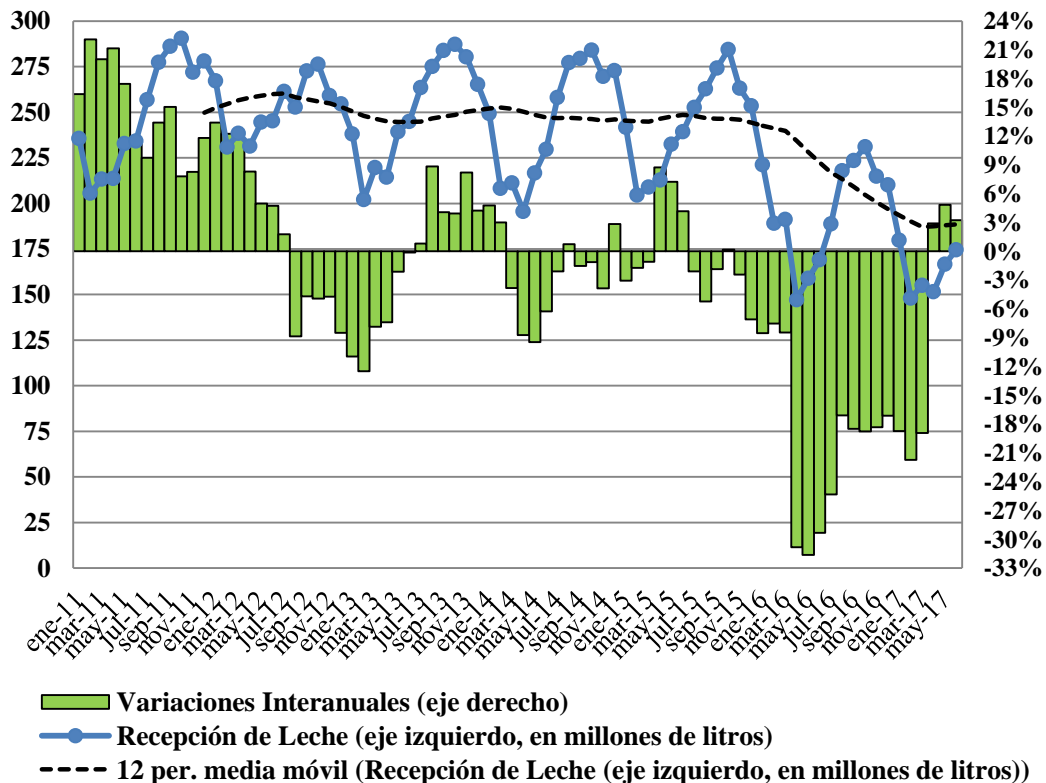
❑ No obstante, los magros resultados alcanzados durante enero, febrero y marzo de 2017 explican que en la medición acumulada al mes de junio la actividad sectorial continúe mostrando una caída de -9,4% en relación al primer semestre de 2016.

❑ La recepción de materia prima en las principales usinas lácteas santafesinas acumuló en la primer mitad de 2017 un total de 975,7 millones de litros, equivalente al **menor índice de producción al menos de los últimos doce años.**

❑ Las exportaciones santafesinas registraron en el primer cuatrimestre de 2017 caídas interanuales de -42% en volumen y -20,6% en valor. Excepto los despachos externos de leche, nata en polvo, prácticamente la totalidad de los productos integrantes de la oferta exportable sectorial mostraron notorias caídas de demanda externa en volumen y valor. Al mes de abril los ingresos por exportación de la industria láctea santafesinas disminuyeron 18,6 millones respecto de 2016.

❑ Las exportaciones argentinas de leche entera en polvo concretadas durante la primera mitad de 2017 alcanzaron a 28 mil toneladas y 95 millones de dólares, reflejando un descenso de -51% y -37% interanual en volumen y valor respectivamente.

Evolución de la recepción de leche en principales industrias en Santa Fe





UNION INDUSTRIAL DE SANTA FE

Industria Metalúrgica



CENTRO DE ESTUDIO DEL COMPORTAMIENTO INDUSTRIAL

❑ En mayo de 2017 la producción metalúrgica disminuyó **-0,5% interanual**, promediando en el acumulado del año una caída de **-3% en relación al mismo período del año anterior**. En el quinto mes del año el nivel de utilización de la capacidad instalada se ubicó en torno al 54,2%, manifestando una baja interanual de -2,3% en mayo y una disminución interanual de -3,2% en lo que va de 2017.

❑ El nivel de empleo se redujo en mayo **-1,3% interanual**, acumulando en el año una caída de **-2% en relación al mismo período del año anterior**. La mitad de los empresarios indicó que redujo su plantilla de personal en relación al quinto mes de 2016, mientras que alrededor del 35% vio aumentada su cantidad de empleados ocupados. No ha disminuido el porcentaje de empresarios que afirmaron haber reducido la cantidad de horas extras, manteniéndose la tendencia iniciada en los últimos años.

❑ Los rubros que tuvieron las mayores caídas en su producción en mayo fueron: **“Bienes de capital” (-15%)**, **“Equipos y aparatos eléctricos” (-6%)**, **“Autopartes” (-4%)** **“Equipamiento médico” (-2%)**. Por otro lado, el rubro **“Maquinaria agrícola”** mostró una mejora en su performance de **+15%**, al igual que los sectores vinculados a **“Fundición” (+7%)** y **“Productos de metal” (+2%)**.

A nivel regional, en mayo se observaron importantes diferencias en el nivel de actividad metalúrgica. En la provincia de Buenos Aires (incluye CABA), el sector experimentó una disminución interanual de -2,1%, impulsando hacia abajo el promedio general. **En Santa Fe la actividad cayó -1% interanual**, mientras que en Córdoba la producción se expandió 8,9%, impulsada principalmente por **“Maquinaria Agrícola”**.

❑ En relación a expectativas de producción para el trimestre móvil junio-agosto, disminuyó el porcentaje de empresarios con una mirada pesimista y creció el número de optimistas. **Alrededor de 22% de los empresarios del sector indicaron que prevén una disminución en su producción, mientras que 44% indicó que espera cambios positivos para los próximos meses. Santa Fe y Buenos Aires aparecen como las regiones más optimistas, alcanzando a 45% las empresas con percepción positiva en torno a los próximos meses.**

❑ Se destaca por su perspectiva de mayor crecimiento el rubro **“Maquinaria agrícola”** y **“Fundición”**, mientras que en los rubros **“Equipos y aparatos eléctricos”** y **“Bienes de capital”** prevalece una expectativa de peor desempeño.

❑ **Considerando las expectativas de empleo, dos tercios de los empresarios prevé que no habrá cambios sustanciales en los próximos tres meses, mientras que cerca de un 20% de los mismos indicó que espera un aumento en la plantilla del personal de su empresa en el corto plazo.**

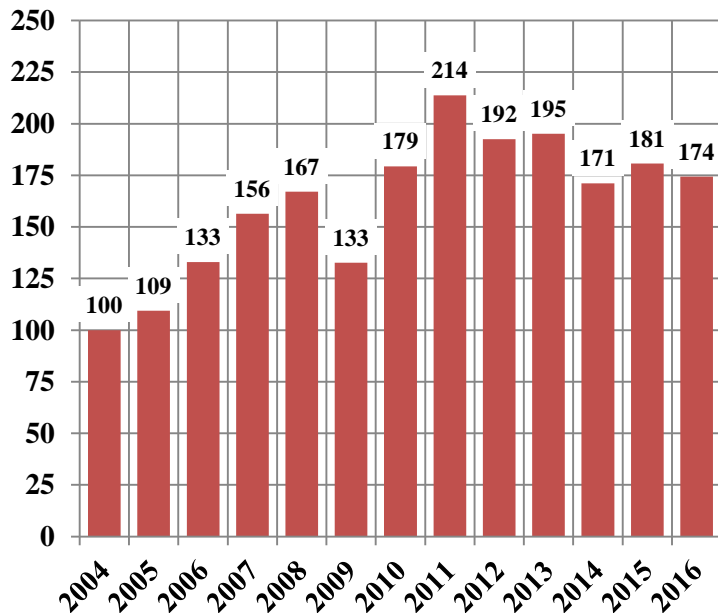
❑ Se verifica una recuperación en el volumen de comercio exterior producto de la baja base de comparación del 2016. En los primeros cinco meses del año las exportaciones metalúrgicas (u\$s 1.062 millones) aumentaron 14,5% interanual, y las importaciones (u\$s 9.290 millones) crecieron 6,8%. El sector acumula en el año un déficit comercial de u\$s 8.228 millones, 5,8% más alto que en igual lapso de 2016.



□ La rama de la actividad industrial “fabricación de maquinaria y equipo n.c.p.” presenta desde el año 2011 un paulatino deterioro de su nivel de producción agudizado en 2014 y 2016. En el primer trimestre de 2017 volvió a registrarse un nuevo retroceso de -1,2% interanual.

Evolución del valor agregado de la rama “fabricación de maquinaria y equipo n.c.p.”.

Base 2004=100.



Participación nacional de la Provincia de Santa Fe en las principales variables censales según ramas de actividad seccionadas.

Actividad	Locales industriales	Personal ocupado	Valor bruto de la producción	Valor agregado
Fabricación de generadores de vapor	11,5%	50,8%	76,6%	73,4%
Fabricación de maquinaria agrícola	38,0%	54,4%	57,6%	56,6%
Fabricación de implementos agrícolas	36,7%	36,5%	40,1%	42,1%
Fabricación de carrocerías para vehículos automotores; remolques y semiremolques	28,6%	30,5%	34,1%	36,1%
Fabricación de tanques, depósitos y recipientes de metal	28,2%	29,1%	30,4%	28,6%
Fabricación ptos metálicos p/ uso estructural y montaje estructural	15,1%	17,9%	21,1%	17,8%
Fabricación de maquinaria de uso especial n.c.p.	17,3%	26,0%	20,4%	18,6%
Fabricación de equipo de transporte n.c.p.	32,2%	23,9%	20,4%	18,7%
Fabricación de equipo de elevación y manipulación	14,4%	16,3%	17,0%	17,1%
Fabricación de maquinaria y equipo de uso general n.c.p.	18,8%	16,6%	16,9%	16,3%
Fabricación de motores, generadores y transformadores eléctricos	10,7%	14,2%	13,5%	10,7%
Fabricación de tractores	29,2%	19,2%	12,7%	16,4%

□ Tradicionalmente una porción destacada de la producción nacional de bienes de capital tiene lugar en la Provincia de Santa Fe. En un conjunto de doce ramas de actividad fabril integrantes del universo de bienes de capital, de acuerdo a datos del último Censo Nacional Económico, Santa Fe alcanza una participación nacional media de 23,4% en locales industriales, 27,9% en personal ocupado, 29,4% en valor agregado y 30,1% en valor bruto de la producción.



Recientemente el Gobierno Nacional por medio de Decreto 593/2017 dispuso de ciertas modificaciones al Régimen de Incentivo para fabricantes de bienes de capital. Algunas de ellas se detallan a continuación:

Estarán excluidos del beneficio fiscal el transporte de los bienes y las obras civiles e instalaciones auxiliares correspondientes a obras complementarias de las líneas de producción completas.

ARTÍCULO 3°.- El bono de crédito fiscal podrá ser aplicado al pago de impuestos nacionales y el cálculo del mismo se realizará conforme el siguiente esquema:

b) Para el resto de las solicitudes de emisión de bonos fiscales el cálculo del beneficio a otorgarse resultará de la sumatoria de los siguientes componentes aplicables al valor de los bienes de capital alcanzados por el presente Régimen:

I) SEIS POR CIENTO (6%) del importe resultante de deducir del precio de venta el valor de los insumos, partes o componentes de origen importado incorporados al bien, que hubieren sido nacionalizados con un derecho de importación del CERO POR CIENTO.

II) OCHO POR CIENTO (8%) del importe resultante de deducir del precio de venta el valor de los insumos, partes o componentes referenciado en el apartado anterior y el valor de los insumos, partes o componentes que hubieren sido nacionalizados con un derecho de importación superior a CERO POR CIENTO.

ARTÍCULO 4°.- Los sujetos beneficiarios podrán solicitar ante la Autoridad de Aplicación, la emisión del bono fiscal hasta el día 31 de marzo de 2018.

Otra Declaración Jurada en los mismos términos, deberá presentarse al día 31 de diciembre de 2017, asumiendo el compromiso por escrito, a no reducir la plantilla de personal teniendo como base de referencia el mayor número de empleados registrados durante el mes de diciembre de 2011, ni aplicar suspensiones sin goce de haberes. El incumplimiento de este compromiso facultará a la Autoridad de Aplicación a rechazar las solicitudes y/o a rescindir el beneficio otorgado.

ARTÍCULO 5°.- El Régimen creado por el presente decreto tendrá vigencia hasta el día 31 de diciembre de 2017”.

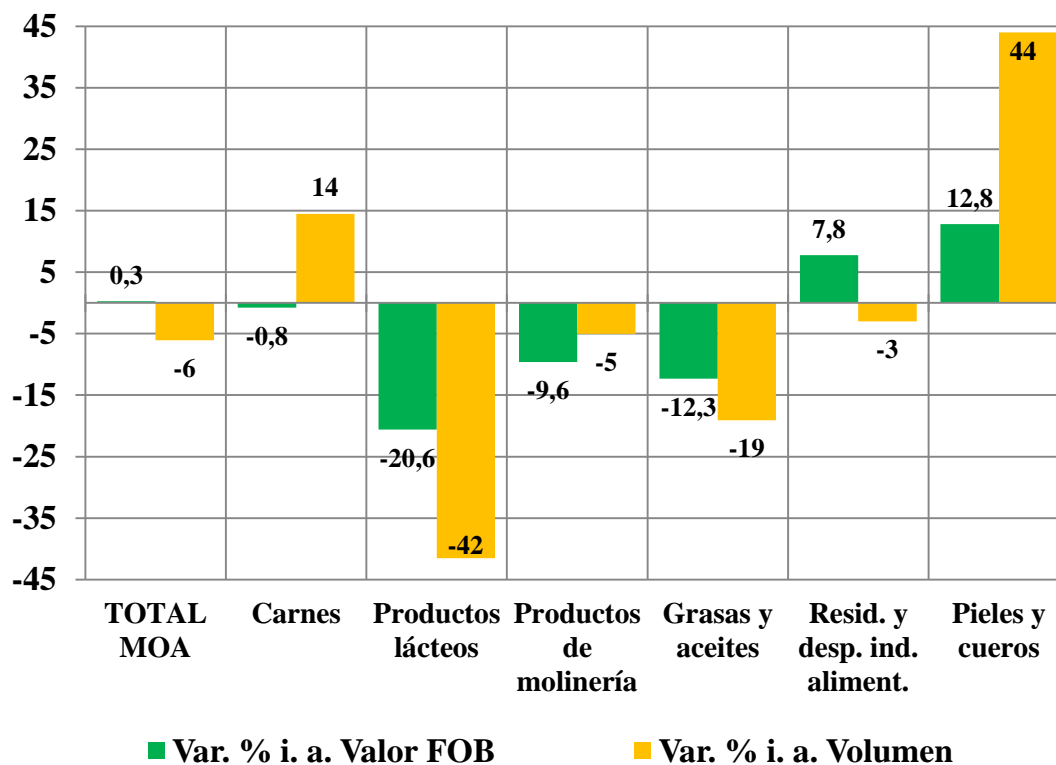
ARTÍCULO 8°.- Las disposiciones previstas en el presente decreto entrarán en vigencia a partir del día 1 de julio de 2017.



- Las exportaciones de Manufacturas de Origen Agropecuario (MOA) con origen en la Provincia de Santa Fe presentaron durante el primer cuatrimestre de 2017 un retroceso interanual de -6% en volumen y un valor prácticamente semejante al año anterior. La disminución en términos físicos se fundamentó en las menores colocaciones externas del complejo oleaginoso, lácteo y molinero. La cadena de la carne presentó mayores despachos pero una leve disminución en términos monetarios.
- El complejo oleaginoso, en un contexto de elevada base de comparación, presentó en los primeros cuatro meses de 2017 un menor volumen de exportaciones de aceites (-19% i.a.) y de harinas y pellets de (-3% i.a.). En valor las primeras cayeron -12,3% i.a. mientras que las segundas crecieron +7,8% i.a. En términos monetarios las exportaciones totales alcanzaron a 2.964 millones de dólares, una cifra similar al año anterior. El volumen global se ubicó en 7,7 millones de toneladas.
- Las exportaciones de carnes en el transcurso del primer cuatrimestre de 2017 crecieron +14% i.a. en volumen pero cayeron -0,8% i.a. en valor. Las ventas externas de cuero mostraron una mejora interanual de +44% en volumen y +12,8% en valor.
- Las exportaciones de la industria láctea continuaron enfrentando severos recortes interanuales de -42% en volumen y -20,6% en valor.
- El sector molinero retrotrajo sus exportaciones en el primer cuatrimestre de 2017 tanto en volumen (-5% i.a.) como en valor (-9,6% i.a.).

Exportaciones de Manufacturas de origen Agropecuario

Primer cuatrimestre de 2017



■ Var. % i. a. Valor FOB

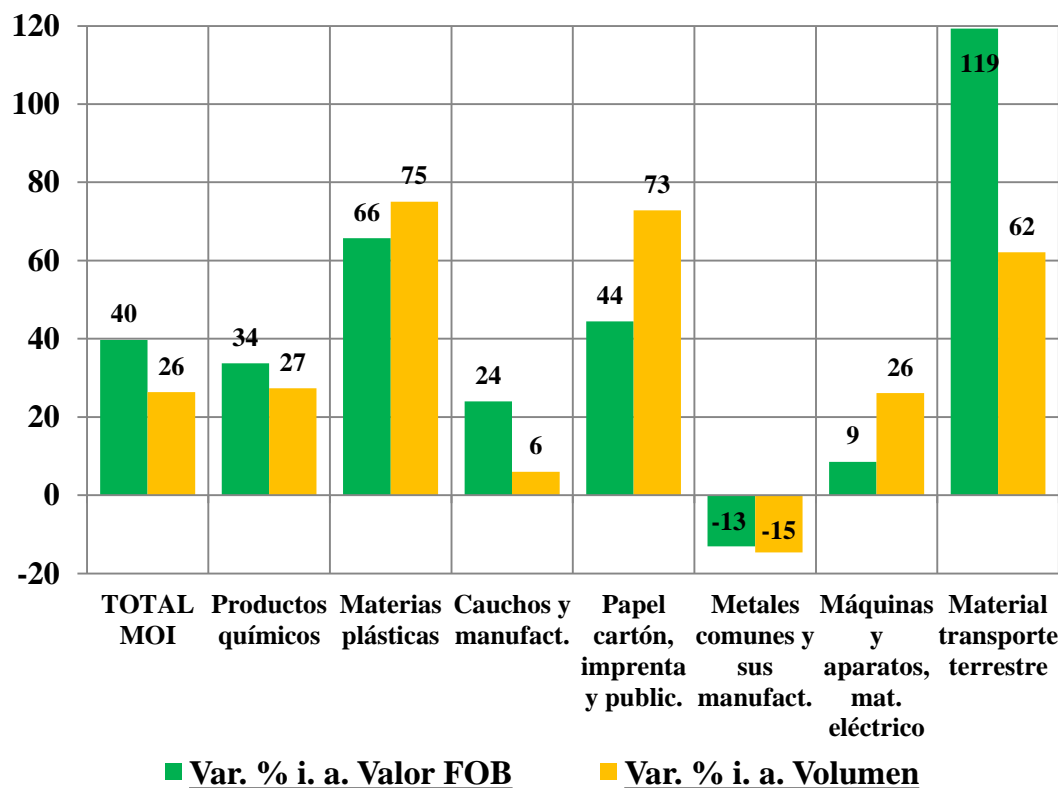
■ Var. % i. a. Volumen



- ❑ Las exportaciones de Manufacturas de Origen Industrial (MOI) con origen en la Provincia de Santa Fe presentaron durante el primer cuatrimestre de 2017 un incremento interanual de +26% en volumen y +40% en términos físicos. Este mejor desempeño se explica por cierta recuperación de la demanda externa de varios rubros excepto el vinculado a la industria siderometalúrgica que mostró nuevas caídas.
- ❑ Las exportaciones de productos químicos evidenciaron en el primer cuatrimestre de 2017 un ascenso interanual de +27% en volumen y +34% en valor, especialmente por las mayores ventas externas de biocombustibles.
- ❑ El complejo automotriz presenta en 2017 una mejor dinámica en sus externas observando una alza de +62% en volumen y +119% en valor.
- ❑ También tuvieron mejores resultados en materia de exportaciones la industria plástica; del caucho; y papel, cartón, imprenta en un contexto de baja base de comparación.
- ❑ Los despachos internacionales de metales comunes presentaron en los primeros cuatro meses de 2017 una nueva caída interanual de -15% en volumen y -13% en monto.
- ❑ La industria fabricante de bienes de capital registró un incremento de sus exportaciones de +26% en volumen y +9% en valores monetarios, contemplando el bajo nivel de comparación que representa la primera parte de 2016.

Exportaciones de Manufacturas de Origen Industrial

Primer cuatrimestre de 2017





UNION INDUSTRIAL DE SANTA FE

Unión Industrial de Santa Fe



CENTRO DE ESTUDIO DEL COMPORTAMIENTO INDUSTRIAL

Javier J. Martín

PRESIDENTE

CENTRO DE ESTUDIO DEL COMPORTAMIENTO INDUSTRIAL

María Galán

Lucía Mosconi

Gabriel D. Frontons