



UNION INDUSTRIAL DE SANTA FE

Unión Industrial de Santa Fe



CENTRO DE ESTUDIO DEL COMPORTAMIENTO INDUSTRIAL

Informe de Actividad Industrial Regional

Segundo Trimestre de 2019

Año 7 - Número 26



RESUMEN EJECUTIVO

- I. El nivel de actividad de la industria manufacturera en la región centro y norte de la Provincia de Santa Fe, presentó en el segundo trimestre de 2019 una nueva disminución de -4,2% interanual, prolongando a cinco trimestres la actual fase recesiva.**
- II. Continuaron manifestándose diversos factores que obstaculizaron el desarrollo de la industria regional: a-el consumo interno mostró claros retrocesos (las ventas en supermercados cayeron -12,6% y -13,5% interanual en abril y mayo respectivamente, y en centros de compras disminuyeron -22,9% y -18,7%); b-la variación del índice de precios al consumidor acumuló en los doce últimos meses una suba de +55,8%; c-las tasas de interés se sostuvieron en niveles altos (la tasa Badlar en pesos en bancos privados se ubicó en promedio en 51%); d-la inversión presentó una manifiesta caída (las importaciones de bienes de capital bajaron en junio -24,1%); e-el precio mayorista de la energía eléctrica se incrementó en seis meses +34,3%; f-las exportaciones de manufacturas de origen industrial cayeron -7,5% en el primer semestre y las de origen agropecuario crecieron solo +1,4%; g-la construcción (ISAC), actividad fuertemente demandante de bienes industriales, muestra en cinco meses una baja de -8,9%, y la producción nacional de vehículos automotores cayó -33,6% en seis meses.**
- III. Algunos programas promocionales, recientemente implementados en ciertos sectores, resultan claramente insuficientes para compensar el manifiesto deterioro del poder adquisitivo (la masa salarial real en mayo de 2019 fue -9,4% inferior a la correspondiente al mismo período de 2018). Persiste así, como en los último doce meses, un debilitado nivel de demanda interna y producción fabril.**
- IV. En el orden nacional, en mayo de 2019 se constató 6.082.360 asalariados registrados privados, 168.700 menos que en abril de 2018 (-2,7%). Los mayores retrocesos se manifestaron en la industria manufacturera (-5,7%), que en los últimos doce meses perdió 67 mil trabajadores, y 142 mil desde comienzos de 2016.**
- V. La mayor porción de las empresas relevadas (39%) consideró que el volumen de bienes producidos entre los meses de abril y junio de 2019 se mantuvo sin alteraciones, mientras que algo más de un tercio (35%) lo calificó en forma decreciente. Una cuarta parte de las industrias manifestó una cierta mejora relativa.**



RESUMEN EJECUTIVO

- VI. El nivel de empleo fabril disminuyó -0,2% en el segundo trimestre de 2019 fundamentalmente por el negativo desempeño de los sectores metalúrgico, autopartista y bienes de capital. El 70% de las empresas consultadas no espera cambios en su actual plantel de recursos humanos, y solamente el 14% prevé sumar personal. En el mismo sentido y durante el segundo trimestre de 2019, la utilización de la capacidad instalada en la industria regional se ubicó en 63%, evidenciando también un retroceso en relación a igual lapso de 2018.**
- VII. De acuerdo a Indec, solamente el 7% de las empresas industriales argentinas vaticina un incremento en su dotación de recursos humanos, y apenas el 14% prevé una mayor utilización de la capacidad instalada.**
- VIII. Desde inicios de 2018 los precios relativos de la industria argentina muestran un cierto deterioro que desalienta sus niveles de actividad. El índice de precios básicos del productor correspondiente a ‘energía eléctrica’ presentó en el primer semestre de 2019 un incremento acumulado de +34,3%, productos agropecuarios” +26,1%, mientras que el ‘nivel general’ de precios mayoristas se incrementó +21% en ese mismo lapso. Por su parte, los precios mayoristas de los ‘productos manufacturados’ acumularon en seis meses un alza de +18,5%, claramente por debajo de los ítems anteriores. Los sectores fabriles que en 2019 muestran los mayores retrasos en sus precios relativos son: textiles, cueros-marroquinería y calzado, madera y productos de madera, productos metálicos, máquinas y aparatos eléctricos y muebles.**
- IX. La actual cartera de pedidos de producción continuó siendo calificada de manera “No adecuada - Baja” por la mayor parte de las industrias (62%), al tiempo que otro grupo que alcanza al 28% de ellas la calificó de manera positiva. Las expectativas de las industrias con respecto al nivel esperado de producción para los próximos seis meses señalan que el 42% de ellas aguarda una evolución desfavorable, prácticamente un tercio prevé una mejora, y el 26% restante no aguarda modificaciones de gran significación.**
- X. El procesamiento de soja en la provincia de Santa Fe presentó en el primer semestre de 2019 una mejora de +8% interanual, mientras que la elaboración de aceite de soja (3,4 millones de toneladas) se ubicó en un nivel +8,2% por encima en relación a igual período del año anterior. En los seis primeros meses del año se procesaron 17,5 millones de toneladas de semillas de soja, y la producción de aceite superó los 3,4 millones de toneladas. Luego de varios trimestres con retrocesos de producción, a partir de abril de 2019 la actividad sectorial muestra ciertas subas asociadas a la mejor cosecha agrícola.**



RESUMEN EJECUTIVO

- XI. En relación a biodiesel de soja, la producción en Santa Fe enfrentó en el período enero-mayo de 2019 una caída de -19,7% interanual, mientras que las ventas al corte bajaron -2,4% en cotejo al mismo lapso del año anterior. Las exportaciones argentinas alcanzaron en el primer semestre de 2019 a 377 millones de dólares, mostrando un retroceso de -32% interanual, debido a los magros resultados del primer bimestre y del mes de junio. En seis meses las colocaciones externas de biodiesel totalizaron 491 mil toneladas.**
- XII. Las exportaciones argentinas de aceite de soja acumuladas al primer semestre de 2019 presentaron una mejora de +42,6% en volumen (2,6 millones de toneladas) y +23,7% en valor (1.709 millones de dólares). Las ventas externas de harina y pellets de la extracción de aceite de soja registraron en los primeros seis meses un alza de +11,5% interanual en volumen (13,5 millones de toneladas), pero una baja de -9,8% en valor (4.350 millones de dólares), como resultado de los menores precios internacionales. En el primer semestre el ingreso de divisas asociadas al complejo industrial soja se ubicó 330 millones de dólares por debajo del año anterior.**
- XIII. La industria láctea santafesina enfrentó en mayo de 2019 un nuevo retroceso de 9,5% interanual, acumulando en cinco meses una baja de -10,4% en relación al mismo período del año anterior. La utilización de la capacidad instalada retrocede desde comienzos de año. En mayo de 2019 alcanzó a 39,9%, representando una caída de -6,3% respecto al registro del mismo mes del año pasado. Las ventas en el mercado interno de productos lácteos mostraron durante el mes de mayo de 2019 un reiterado y marcado descenso interanual: leche fluida (-10,9%), leche en polvo (-22,2%), quesos (-4,2%) y otros productos lácteos (-16%). Desde agosto de 2018 y hasta la actualidad todos los segmentos de productos enfrentan bajas interanuales en sus niveles de comercialización doméstica. En Santa Fe, el precio pagado al productor, según panel SIGLeA, se ubicó en junio de 2019, en un nivel +122% por encima en relación a igual mes del año anterior, superando la evolución del precio de salida de fábrica. En la cadena láctea se aprecia una visible pérdida de participación relativa del eslabón industrial. Las exportaciones argentinas de leche entera en polvo concretadas en el primer semestre de 2019 alcanzaron un valor de 83 millones de dólares, y 29 mil toneladas, cifras que representan una disminución interanual de -47% en valor y -43% en volumen. El valor de las colocaciones externas de productos lácteos registró en los seis primeros meses una baja de -12,5% en relación a igual período de 2018.**



RESUMEN EJECUTIVO

- XIV.** A nivel nacional la actividad frigorífica en el segmento bovinos registró en el primer semestre de 2019 un nivel de faena -2,7% por debajo en relación al mismo período del año anterior. La producción nacional de carne bovina del período enero-junio de 2019 alcanzó a 1,45 millón de toneladas equivalente res con hueso, un volumen -3,6% inferior al mismo lapso del año pasado. El consumo interno de carne bovina por habitante enfrentó en la medición acumulada al mes de mayo de 2019 un notorio descenso de -13,2% interanual, ubicándose en 51 kilogramos. El volumen de las exportaciones argentinas de carne bovina muestra en cinco meses de 2019 una expansión de 47% interanual, alcanzado a 275 mil toneladas equivalente res con hueso. En volumen, el 71% se destina a China y 10% a la Unión Europea.
- XV.** La industria metalúrgica en Santa Fe enfrenta desde el mes de mayo de 2018 y hasta la actualidad una pronunciada declinación de sus niveles de producción. En mayo de 2019 la actividad sectorial mostró una nueva contracción de -20,4% interanual. Un grupo de 13 ramas metalúrgicas, sobre 15 analizadas, observaron menor producción en relación al año anterior. Entre las principales actividades metalúrgicas en mayo de 2019 se manifestaron los siguientes resultados: maquinaria agrícola (-32,2%), carrocerías y remolques (-33%), maquinaria de uso especial (-21,4%), aparatos de uso doméstico (-17,9%), otros productos de metal y servicios de trabajo (-5,5%), fundición de metales (-6,1%), autopartes (-9,7%), y productos metálicos para uso estructural (-3,8%). Se destaca maquinaria de uso general por sus resultados positivos (+20,3%). La utilización de la capacidad instalada en la industria metalmecánica cayó de 54,9% en mayo de 2018 a solamente 49,9% en mayo de este año.
- XVI.** Recientemente por medio de la sanción de la Ley N° 27.506 fue propiciado el Régimen de Promoción de la Economía del Conocimiento. Entre los beneficios previstos por este nuevo régimen promocional de orden nacional se destacan los referentes a: estabilidad fiscal de tributos nacionales, contribuciones patronales, crédito fiscal, alícuota reducida a 15% en el impuesto a las ganancias, y eliminación de retenciones y percepciones en el impuesto al valor agregado. En Santa Fe un importante entramado de empresas ligadas a estas actividades es susceptible de ser comprendidas en este nuevo régimen promocional.

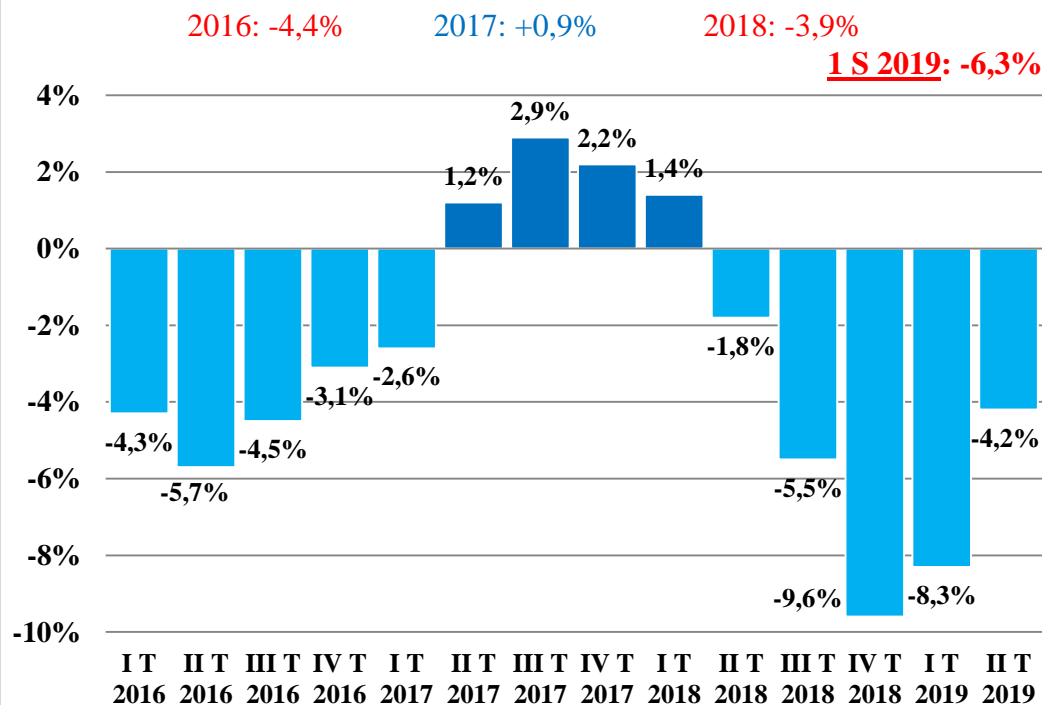


I. Continuaron manifestándose diversos factores que obstaculizaron el desarrollo de la industria regional: a-el consumo interno mostró claros retrocesos (las ventas en supermercados cayeron -12,6% y -13,5% interanual en abril y mayo respectivamente, y en centros de compras disminuyeron -22,9% y -18,7%); b-la variación del índice de precios al consumidor acumuló en los doce últimos meses una suba de +55,8%; c-las tasas de interés se sostuvieron en niveles altos (la tasa Badlar en pesos en bancos privados se ubicó en promedio en 51%); d-la inversión presentó una manifiesta caída (las importaciones de bienes de capital bajaron en junio -24,1%); e-el precio mayorista de la energía eléctrica se incrementó en seis meses +34,3%; f-las exportaciones de manufacturas de origen industrial cayeron -7,5% en el primer semestre y las de origen agropecuario crecieron solo +1,4%; g-la construcción (ISAC), actividad fuertemente demandante de bienes industriales, muestra en cinco meses una baja de -8,9%, y la producción nacional de vehículos automotores cayó -33,6% en seis meses.

El nivel de actividad de la industria manufacturera en la región centro y norte de la Provincia de Santa Fe, presentó en el segundo trimestre de 2019 una nueva disminución de -4,2% interanual, prolongando a cinco trimestres la actual fase recesiva.

Evolución de la Producción Industrial Regional

Variación porcentual interanual

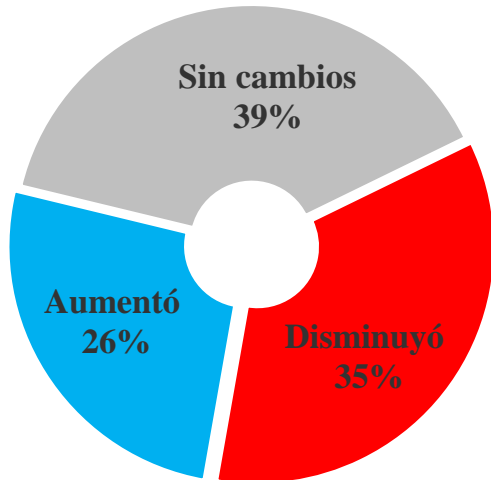


El Centro de Estudio de la Unión Industrial de Santa Fe relevó durante la primera quincena de julio de 2019 un conjunto de empresas representativas de la actividad manufacturera regional, pertenecientes a la industria avícola, láctea, bebidas, madera y muebles, metalúrgica, bienes de capital, autopartista, y servicios industriales. El presente informe fue elaborado con datos disponibles al 25 de julio de 2019.



La mayor porción de las empresas relevadas (39%) consideró que el volumen de bienes producidos entre los meses de abril y junio de 2019 se mantuvo sin alteraciones, mientras que algo más de un tercio (35%) lo calificó en forma decreciente. Una cuarta parte de las industrias manifestó una cierta mejora relativa.

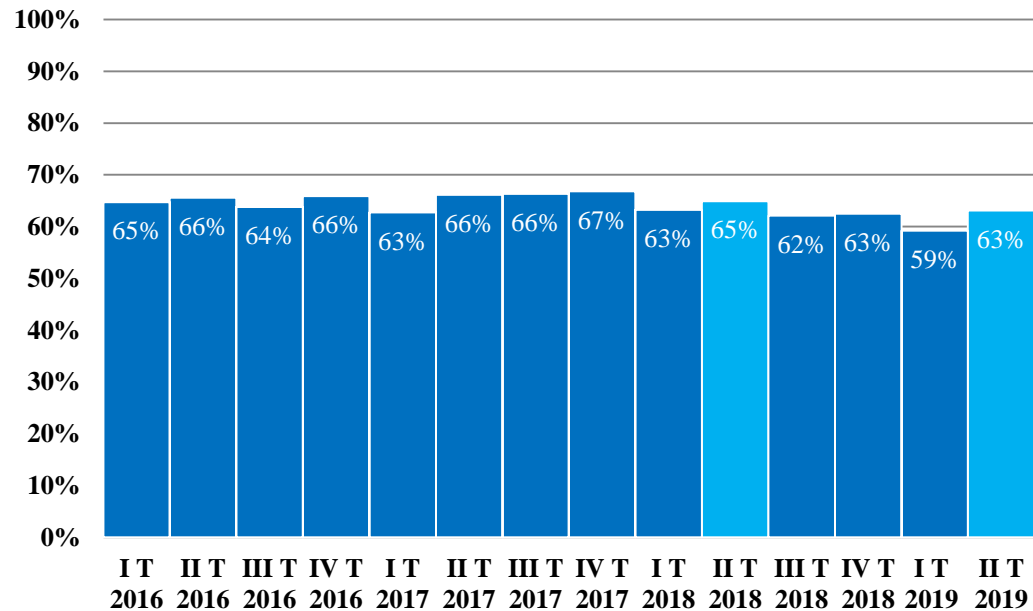
Evaluación del stock de bienes producidos



El nivel de empleo fabril disminuyó -0,2% en el segundo trimestre de 2019 fundamentalmente por el negativo desempeño de los sectores metalúrgico, autopartista y bienes de capital. El 70% de las empresas consultadas no espera cambios en su actual plantel de recursos humanos, y solamente el 14% prevé sumar personal.

En el mismo sentido y durante el segundo trimestre de 2019, la utilización de la capacidad instalada en la industria regional se ubicó en 63%, evidenciando también un retroceso en relación al mismo período del año anterior.

Utilización de la Capacidad Instalada



De acuerdo a Indec, solamente el 7% de las empresas industriales argentinas vaticina un incremento en su dotación de recursos humanos, y apenas el 14% prevé una mayor utilización de la capacidad instalada.

Fuente: Centro de Estudio del Comportamiento Industrial, Unión Industrial de Santa Fe, sobre la base de información relevada a un conjunto importante de empresas de alta representatividad del sector industrial en el centro y norte de la Provincia de Santa Fe, e Indec.



Dinámica de los Precios, Ingresos por Ventas y Costos

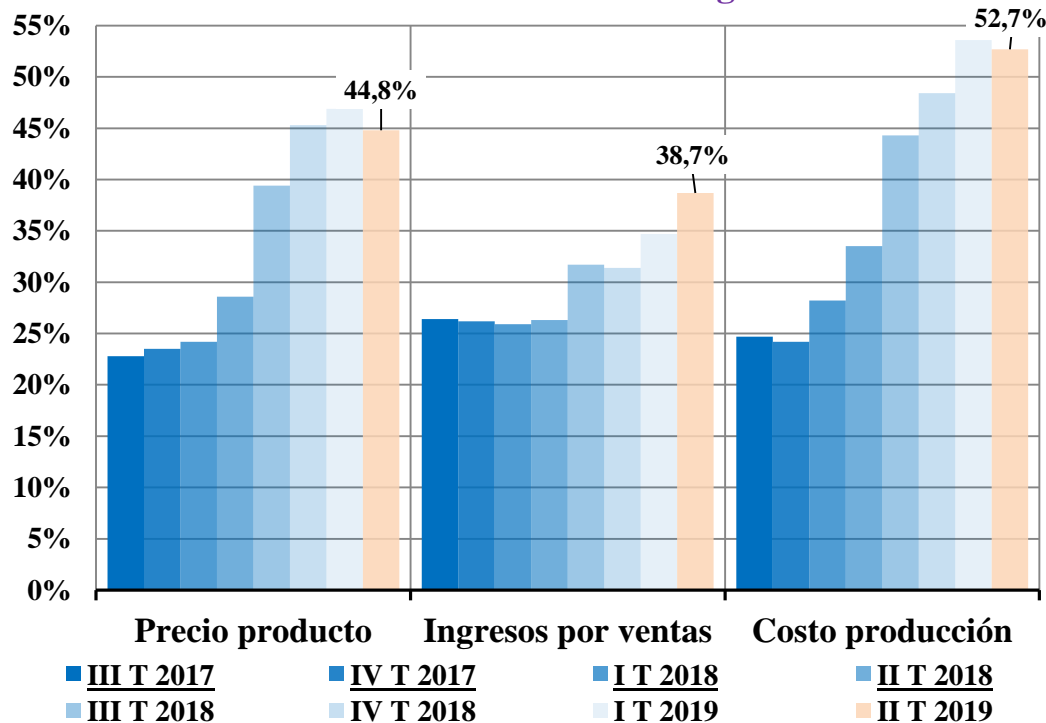


En el período abril-junio de 2019, los insumos industriales, la energía eléctrica y los costos laborales no salariales, entre otros componentes, propiciaron fuertes incrementos de costos de producción para las industrias santafesinas, que en términos medios, trepó a 52,7% interanual.

Por su parte, el precio promedio del principal producto fabricado mostró un alza de +44,8% interanual, que al ubicarse por debajo del costo unitario de producción revela el deterioro de los niveles de rentabilidad empresarial.

El nivel de ingresos por ventas, con disímiles situaciones sectoriales y empresariales, presentó en el segundo trimestre de 2019 un aumento promedio menor al experimentado por los precios de los productos, manifestando la caída de la producción.

Evolución interanual de variables significativas



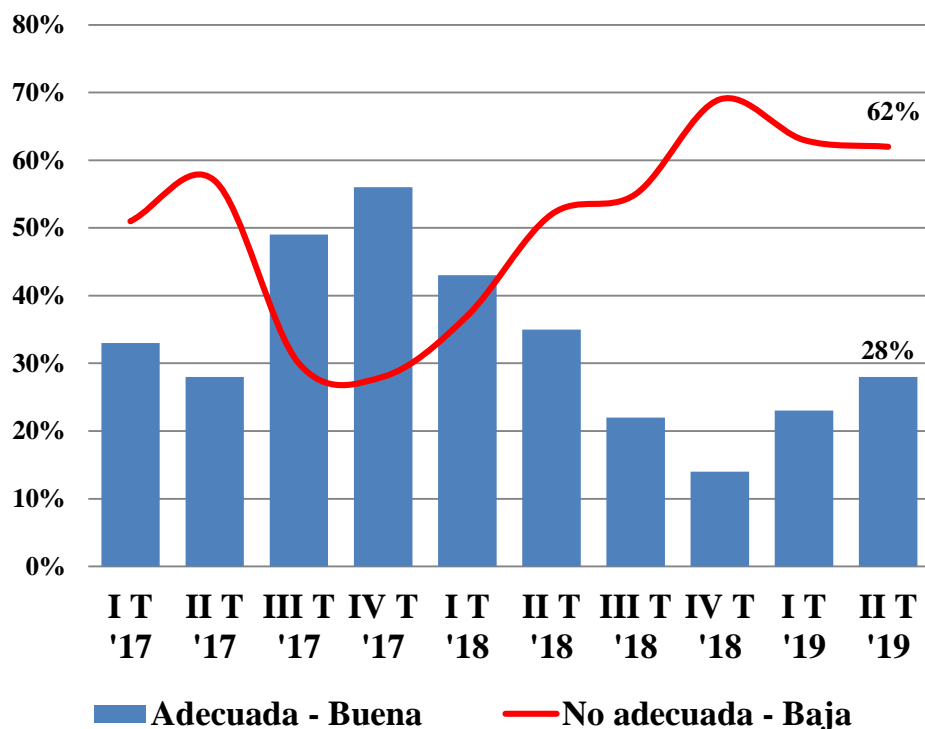
Desde inicios de 2018 los precios relativos de la industria argentina muestran un cierto deterioro que desalienta sus niveles de actividad. El índice de precios básicos del productor correspondiente a ‘energía eléctrica’ presentó en el primer semestre de 2019 un incremento acumulado de +34,3%, productos agropecuarios” +26,1%, mientras que el ‘nivel general’ de precios mayoristas se incrementó +21% en ese mismo lapso. Por su parte, los precios mayoristas de los ‘productos manufacturados’ acumularon en seis meses un alza de +18,5%, claramente por debajo de los ítems anteriores. Los sectores fabriles que en 2019 muestran los mayores retrasos en sus precios relativos son: *textiles, cueros-marroquinería y calzado, madera y productos de madera, productos metálicos, máquinas y aparatos eléctricos y muebles.*

Fuente: Centro de Estudio del Comportamiento Industrial, Unión Industrial de Santa Fe, sobre la base de información relevada a un conjunto importante de empresas de alta representatividad del sector industrial en el centro y norte de la Provincia de Santa Fe.



La actual cartera de pedidos de producción continuó siendo calificada de manera “No adecuada - Baja” por la mayor parte de las industrias (62%), al tiempo que otro grupo que alcanza al 28% de ellas la calificó de manera positiva. La proporción de fábricas con bajo nivel de demanda dobla la de quienes muestran buenos niveles de demanda.

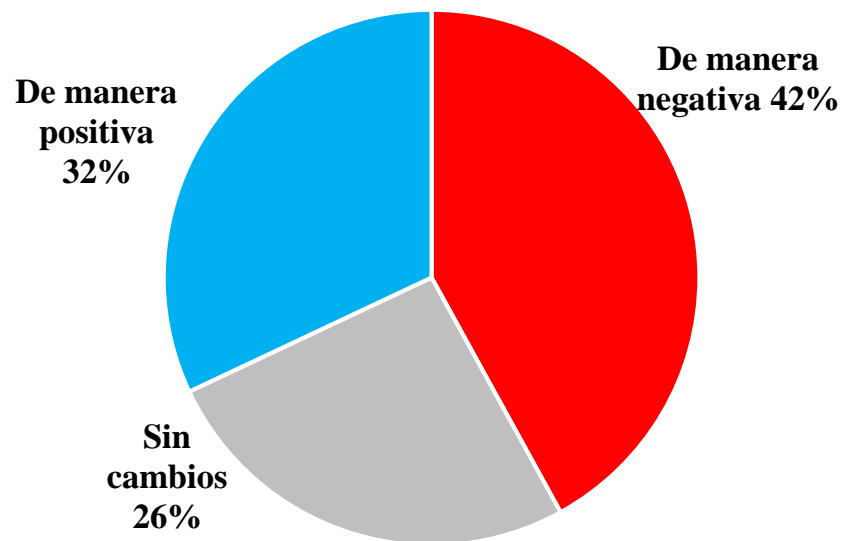
Evaluación de la actual cartera de pedidos



Fuente: Centro de Estudio del Comportamiento Industrial, Unión Industrial de Santa Fe, sobre la base de información relevada a un conjunto importante de empresas de alta representatividad del sector industrial en el centro y norte de la Provincia de Santa Fe.

Las expectativas de las industrias con respecto al nivel esperado de producción para los próximos seis meses señalan que el 42% de ellas aguarda una evolución desfavorable, prácticamente un tercio prevé una mejora, y el 26% restante no aguarda modificaciones de gran significación.

¿Cómo evolucionará la producción?



En el plano nacional, y según el último relevamiento de expectativas realizado por INDEC, el 41% de las empresas industriales anticipa una baja de la demanda interna para el período junio-agosto de 2019 respecto al mismo período del año pasado, mientras que solo el 17% de ellas espera una mayor demanda.



El procesamiento de soja en la provincia de Santa Fe presentó en el primer semestre de 2019 una mejora de +8% interanual, mientras que la elaboración de aceite de soja (3,4 millones de toneladas) se ubicó en un nivel +8,2% por encima en relación a igual período del año anterior.

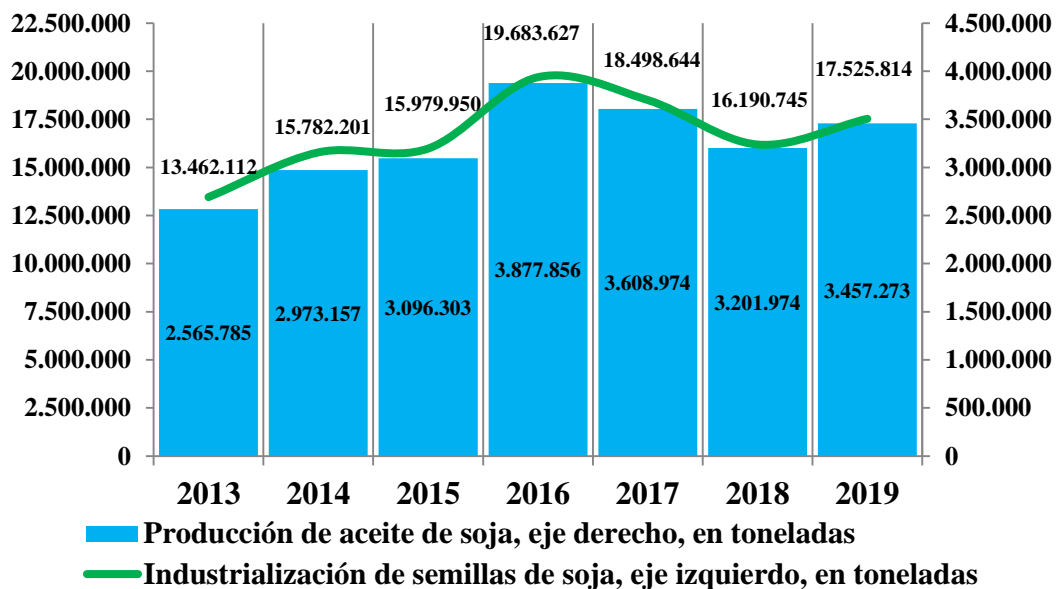
En los seis primeros meses del año se procesaron 17,5 millones de toneladas de semillas de soja, y la producción de aceite superó los 3,4 millones de toneladas. Luego de varios trimestres con retrocesos de producción, a partir de abril de 2019 la actividad sectorial muestra ciertas subas asociadas a la mejor cosecha agrícola.

En relación a biodiesel de soja, la producción en Santa Fe enfrentó en el período enero-mayo de 2019 una caída de -19,7% interanual, mientras que las ventas al corte bajaron -2,4% en cotejo al mismo lapso del año anterior. Por su parte, las exportaciones argentinas, en gran parte generadas en Santa Fe, alcanzaron en el primer semestre de 2019 a 377 millones de dólares, mostrando un retroceso de -32% interanual, debido a los magros resultados del primer bimestre y del mes de junio. En seis meses las colocaciones externas de biodiesel totalizaron 491 mil toneladas.

Las exportaciones argentinas de aceite de soja acumuladas al primer semestre de 2019 presentaron una mejora de +42,6% en volumen (2,6 millones de toneladas) y +23,7% en valor (1.709 millones de dólares). Las ventas externas de harina y pellets de la extracción de aceite de soja registraron en los primeros seis meses un alza de +11,5% interanual en volumen (13,5 millones de toneladas), pero una baja de -9,8% en valor (4.350 millones de dólares), como resultado de los menores precios internacionales. En consecuencia, en el primer semestre el ingreso de divisas asociadas al complejo industrial soja se ubicó 330 millones de dólares por debajo del año anterior.

Dinámica de la actividad en el complejo industrial soja en Santa Fe

Primer semestre de cada año



Fuente: Centro de Estudio del Comportamiento Industrial, Unión Industrial de Santa Fe,

en base a datos de INDEC, Ministerio de Agroindustria, Secretaría de Energía y referentes calificados de la industria santafesina.



UNION INDUSTRIAL DE SANTA FE

Industria Frigorífica



CENTRO DE ESTUDIO DEL COMPORTAMIENTO INDUSTRIAL

A nivel nacional la actividad frigorífica en el segmento bovinos registró en el primer semestre de 2019 un nivel de faena -2,7% por debajo en relación al mismo período del año anterior.

La producción nacional de carne bovina del período enero-junio de 2019 alcanzó a 1,45 millón de toneladas equivalente res con hueso, un volumen -3,6% inferior al mismo lapso del año pasado.

El consumo interno de carne bovina por habitante enfrentó en la medición acumulada al mes de mayo de 2019 un notorio descenso de -13,2% interanual, ubicándose en 51 kilogramos.

El volumen de las exportaciones argentinas de carne bovina muestra en cinco meses de 2019 una expansión de 47% interanual, alcanzado a 275 mil toneladas equivalente res con hueso. En volumen, el 71% se destina a China y 10% a la Unión Europea.



La faena nacional de aves presentó al mes de mayo de 2019 un incremento de +6,7% en relación al mismo período del año anterior. En cinco meses se procesó algo más de 308 millones de cabezas.

La producción nacional de carne aviar correspondiente al período enero-mayo de 2019 alcanzó a 880 mil toneladas, un nivel +5% superior al año pasado.

El consumo interno aparente de carne aviar por persona presentó en los cinco primeros meses de 2019 un alza de +1,8% interanual, alcanzando un promedio de 45,2 kilogramos.

Por su parte, el volumen de las exportaciones argentinas se expandió a un ritmo de +20% interanual, totalizando 70 mil toneladas.

Sin embargo, en la actualidad se visualiza un notorio desfase en la relación precio-costo que desalienta la actividad de la cadena avícola.



En el orden nacional la faena porcina presentó al sexto mes de 2019 un alza de +2,8% interanual, superando las 3,3 millones de cabezas procesadas.

La producción argentina de carne porcina mostró entre los meses de enero y junio de 2019 una suba de +4% interanual, trepando a 310 mil toneladas equivalente res con hueso.

El consumo anual por persona presentó en los seis primeros meses de 2019 una expansión de +1,6% en relación al mismo lapso del año pasado, alcanzado a 15,8 kilogramos.

Las exportaciones -en toneladas peso producto- manifestaron en el primer semestre de 2019 un alza de +51% interanual. Además, las importaciones porcinas manifestaron, en volumen y durante los primeros seis meses, una baja de -10% interanual.



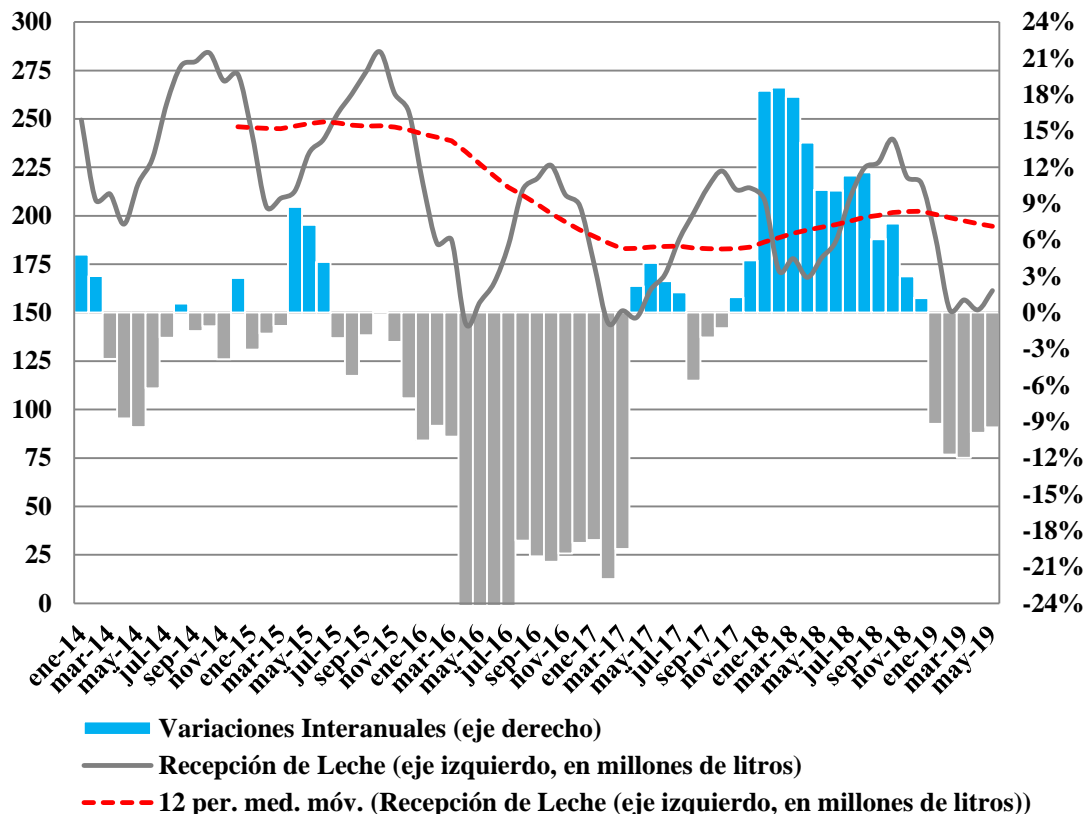
La industria láctea santafesina enfrentó en mayo de 2019 un nuevo retroceso de 9,5% interanual, acumulando en cinco meses una baja de -10,4% en relación al mismo período del año anterior. La utilización de la capacidad instalada retrocede desde comienzos de año. En mayo de 2019 alcanzó a 39,9%, representando una caída de -6,3% respecto al registro del mismo mes del año pasado.

Las ventas en el mercado interno de productos lácteos mostraron durante el mes de mayo de 2019 un reiterado y marcado descenso interanual: leche fluida (-10,9%), leche en polvo (-22,2%), quesos (-4,2%) y otros productos lácteos (-16%). Desde agosto de 2018 y hasta la actualidad todos los segmentos de productos enfrentan bajas interanuales en sus niveles de comercialización doméstica.

En Santa Fe, el precio pagado al productor, según panel SIGLeA, se ubicó en junio de 2019, en un nivel +122% por encima en relación a igual mes del año anterior, superando la evolución del precio de salida de fábrica. De esta manera, en la cadena láctea se aprecia una visible pérdida de participación relativa del eslabón industrial.

Fuente: Instituto de Investigaciones Económicas, FISFE, en base a datos del Centro de la Industria Láctea, OCLA, Ministerio de Producción y Trabajo, INDEC y referentes calificados de la industria santafesina.

Evolución de la recepción de leche en principales industrias en Santa Fe



Las exportaciones argentinas de leche entera en polvo concretadas en el primer semestre de 2019 alcanzaron un valor de 83 millones de dólares, y 29 mil toneladas, cifras que representan una disminución interanual de -47% en valor y -43% en volumen. El valor de las colocaciones externas de productos lácteos registró en los seis primeros meses una baja de -12,5% en relación a igual período de 2018.



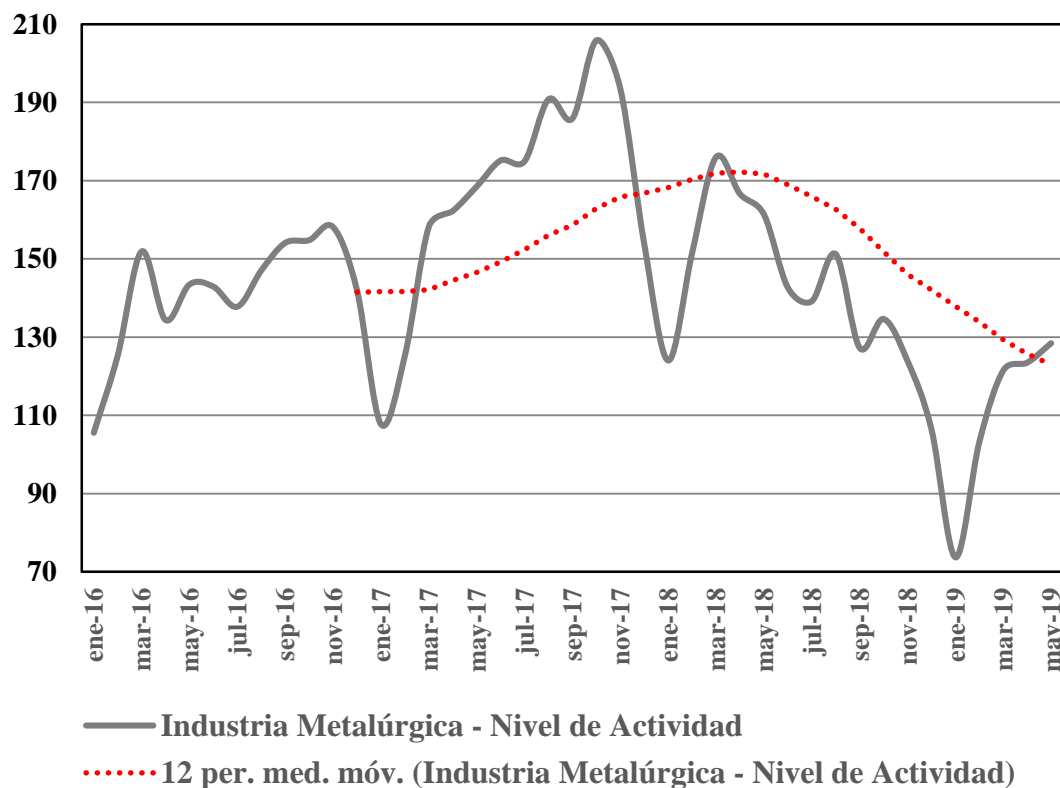
La industria metalúrgica en Santa Fe enfrenta desde el mes de mayo de 2018 y hasta la actualidad una pronunciada declinación de sus niveles de producción. En mayo de 2019 la actividad sectorial mostró una nueva contracción de -20,4% interanual. Un grupo de 13 ramas metalúrgicas, sobre 15 analizadas, observaron menor producción en relación al año anterior.

Entre las principales actividades metalúrgicas en mayo de 2019 se manifestaron los siguientes resultados: maquinaria agrícola (-32,2%), carrocerías y remolques (-33%), maquinaria de uso especial (-21,4%), aparatos de uso doméstico (-17,9%), otros productos de metal y servicios de trabajo (-5,5%), fundición de metales (-6,1%), autopartes (-9,7%), y productos metálicos para uso estructural (-3,8%). Se destaca maquinaria de uso general por sus resultados positivos (+20,3%).

La utilización de la capacidad instalada en la industria metalmeccánica cayó de 54,9% en mayo de 2018 a solamente 49,9% en mayo de este año.

Evolución de la producción metalúrgica en Santa Fe

-Nivel general, 2004=100-



En el plano nacional, y de acuerdo a ADIMRA, en mayo de 2019 la producción metalúrgica continúa en caída, presentando una disminución del 7,3% interanual, promediando en el acumulado de 2019 una variación de -7,5% en relación al mismo período del año anterior. En el mismo sentido, en el quinto mes del año el nivel de utilización de la capacidad instalada se ubicó en torno al 51,1%, manifestando nuevamente una disminución interanual con respecto al mes de mayo de 2018.



UNION INDUSTRIAL DE SANTA FE

Economía del Conocimiento



CENTRO DE ESTUDIO DEL COMPORTAMIENTO INDUSTRIAL

Recientemente por medio de la sanción de la Ley N° 27.506 fue propiciado el Régimen de Promoción de la Economía del Conocimiento. El mismo tiene por objeto la creación, diseño, desarrollo, producción e implementación o adaptación de productos y servicios ligada a las siguientes actividades:



a) Software y servicios informáticos y digitales; b) Producción y postproducción audiovisual, incluidos los de formato digital; c) Biotecnología, bioeconomía, biología, bioquímica, microbiología, bioinformática, biología molecular, neurotecnología e ingeniería genética, geoingeniería y sus ensayos y análisis; d) Servicios geológicos y de prospección y servicios relacionados con la electrónica y las comunicaciones; e) Servicios profesionales, únicamente en la medida que sean de exportación; f) Nanotecnología y nanociencia; g) Industria aeroespacial y satelital, tecnologías espaciales; h) Ingeniería para la industria nuclear; i) Fabricación, puesta a punto, mantenimiento e introducción de bienes y servicios orientados a soluciones de automatización en la producción. También quedan comprendidas las actividades de ingeniería, ciencias exactas y naturales, ciencias agropecuarias y ciencias médicas vinculadas a tareas de investigación y desarrollo experimental.



Entre los beneficios previstos por este nuevo régimen promocional de orden nacional se destacan los referentes a: estabilidad fiscal de tributos nacionales, contribuciones patronales, crédito fiscal, alícuota reducida a 15% en el impuesto a las ganancias, y eliminación de retenciones y percepciones en el impuesto al valor agregado.

La autoridad de aplicación del Régimen de Promoción de la Economía del Conocimiento será el Ministerio de Producción y Trabajo de la Nación. El presente régimen será de aplicación en la Ciudad Autónoma de Buenos Aires y **en las provincias, que adhieran expresamente a éste, a través del dictado de una ley, y adopten medidas tendientes a promover las actividades objeto de promoción mediante la concesión de incentivos fiscales.**

En Santa Fe un importante entramado de empresas ligadas a estas actividades es susceptible de ser comprendidas en este nuevo régimen promocional.



UNION INDUSTRIAL DE SANTA FE

Acuerdo Mercosur - UE



CENTRO DE ESTUDIO DEL COMPORTAMIENTO INDUSTRIAL

En lo atinente a Bienes Industriales, se prevé que el 90% de las exportaciones europeas ingresarán al Mercosur sin pagar aranceles. La eliminación de aranceles de Mercosur, cuyo promedio ponderado alcanza a 14%, supera la comprometida por la Unión Europea que se ubica en torno al 5% en productos no agrícolas. Esta dispar situación inicial genera diferentes apreciaciones que resultan importantes destacar:

A pesar de los mayores plazos previstos para esta liberalización de las canastas del Mercosur, este punto genera potenciales pérdidas de producción, empleo y exportaciones argentinas con destino al Mercosur debido, al probable incremento de oferta europea. Así, para nuestro país, representa el renunciamiento al acceso preferencial para productos manufacturados, por ejemplo, al importante mercado brasileño. Al respecto, se recuerda que en el año 2018 el 44% del valor de las exportaciones argentinas de MOI se dirigieron al Mercosur (es decir, 9.146 millones de dólares, de los cuales 7.600 millones correspondieron a Brasil).

El incremento potencial de las exportaciones argentinas de bienes industriales a la UE quedará limitado a la relativa baja de aranceles europeos (de 5% promedio actual a 0%). Además, actualmente solo el 10% de las exportaciones argentina de MOI se destina a la UE, y son explicadas fundamentalmente por el biodiesel. *Ambos elementos preanuncian un relativo bajo impacto en materia de mayores exportaciones argentinas de bienes industriales a ese destino.*

Entre los sectores con potenciales incrementos de importaciones europeas hacia el Mercosur se destaca en forma preliminar a: químico y farmacéutico (se eliminarán los aranceles que gravan los productos importados con un 14%); plástico y caucho; papel; confecciones; metales comunes y sus manufacturas; bienes de capital y el complejo autopartista-automotriz (Mercosur se compromete a eliminar los aranceles del 35% que hasta la fecha imponía a los autos europeos y los de hasta el 18% a las piezas de automoción). *Estos sectores pueden ver afectada su actividad productiva al ser sus productos desplazados por sus competidores europeos tanto en el mercado argentino como en el resto del Mercosur. Sobre estos sectores, con gran presencia de entramado de pymes, se requiere una mirada especial tendiente a reconocer posibles pérdidas de actividad y búsqueda de alternativas.*

Las exportaciones santafesinas de MOI correspondientes al año 2017 fueron de 2.340 millones de dólares, de las cuales cerca de 1.000 millones se dirigieron al Mercosur (812 millones a Brasil). Al respecto, sobresalen los envíos de “material de transporte terrestre”, “máquinas y aparatos, material eléctrico”, “productos químicos y conexos”, “caucho y sus manufacturas”, “metales comunes y sus manufacturas”, “papel, cartón, imprenta y publicaciones” y “materias plásticas y sus manufacturas”. *Varios de estos rubros presentan amenazas por el reciente acuerdo con la UE.*



UNION INDUSTRIAL DE SANTA FE

Unión Industrial de Santa Fe



CENTRO DE ESTUDIO DEL COMPORTAMIENTO INDUSTRIAL

Javier J. Martín

PRESIDENTE

CENTRO DE ESTUDIO DEL COMPORTAMIENTO INDUSTRIAL

María Galán

Lucía Mosconi

Gabriel D. Frontons