



UNION INDUSTRIAL DE SANTA FE

Unión Industrial de Santa Fe



CENTRO DE ESTUDIO DEL COMPORTAMIENTO INDUSTRIAL

Informe de Actividad Industrial Regional

Tercer Trimestre de 2014

Año 2 - Número 7



Resumen Ejecutivo

- De acuerdo a estimaciones realizadas por el Centro de Estudios del Comportamiento Industrial de la Unión Industrial de Santa Fe, la producción industrial regional presentó en el tercer trimestre de 2014 un nivel de actividad 2,6% inferior en relación a igual período del año anterior. Por su parte, la Utilización de la Capacidad Instalada alcanzó en el tercer trimestre del año al 75,5% de los recursos mostrando un retroceso en relación a igual período de 2013.
- La actividad fabril regional acumula cuatro trimestres consecutivos de variaciones interanuales negativas. En términos generales las contracciones de producción fueron limitadas observándose situaciones disímiles según actividad y empresa. Desde el plano sectorial los mayores retrocesos de demanda se observaron en la industria autopartista y en fabricación de bienes de capital y muebles. Este desempeño desfavorable se asemeja a lo acontecido en el ámbito nacional y provincial.
- En el tercer trimestre de 2014 la evolución promedio del precio de venta de los productos elaborados por las empresas relevadas presentó un alza de 27,1% interanual, mostrando así un leve descenso en relación al ritmo registrado en el trimestre anterior. Entre julio y septiembre la menor producción física de las empresas de la región y el aumento medio del precio de venta de los productos explica conjuntamente la dinámica de la facturación estimada en +23,8% interanual.
- Entre los meses de julio y septiembre el costo de producción presentó en términos medios un alza de 31,8% interanual. Luego de cuatro trimestres consecutivos tanto la variación de precios como de costos se desaceleró levemente.
- El nivel de ocupación en la industria manufacturera en el centro-norte provincial retrocedió durante el tercer trimestre 1,3% en relación al trimestre anterior. La contracción en la ocupación fabril dio comienzo en el último trimestre de 2013 y presenta cuatro trimestres consecutivos de registros negativos de 1,4% en promedio.
- Al tercer trimestre de 2014 la industria láctea regional procesó un total de 1.948 millones de litros de leche, es decir, 3,7% por debajo en relación a igual período del año anterior. En septiembre la entrega de leche a plantas fue de 254,9 millones de litros, un registro 2,9% menor con respecto al mismo mes de 2013.
- Según estimaciones de CECI-UISF durante los nueve primeros meses de 2014 el nivel de actividad en once importantes plantas frigoríficas de la región mostró un deterioro de 2,4% en relación a igual período del año anterior. Al mes de septiembre de 2014 la faena bovina acumuló un total de 553 mil cabezas, representando una merma de 14 mil animales con respecto a igual período del año anterior.



Resumen Ejecutivo

- Durante los nueve primeros meses de 2014 la faena de aves alcanzó en Santa Fe a 28,7 millones de cabezas mostrando un nuevo incremento interanual de 5,4%.
- En fabricación de bienes de capital la Provincia de Santa Fe ocupa un lugar central en términos de producción nacional. Además, la fabricación de productos de metal es una de las actividades de mayor cantidad de unidades económicas. Ambos sectores mostraron entre 2003 y 2011 una rápida expansión que permitió duplicar su producción. No obstante, desde 2012 se registra un deterioro competitivo y menor demanda con caída de actividad de 9% respecto de 2011.
- Las empresas fabricantes de remolques radicadas en la región central de la Provincia de Santa Fe exhibieron al tercer trimestre del año una caída en las inscripciones de unidades de 13,3% interanual. Esta tendencia negativa se manifiesta desde el último trimestre de 2013 y hasta el presente.
- Al mes de agosto de 2014 las exportaciones provinciales de aceite y carnes cayeron 306 y 6 millones de dólares respectivamente. Además, el complejo metalúrgico, la fabricación de bienes de capital y la industria autopartista-automotriz sufrieron marcados retrocesos tanto en peso como en montos exportados. De ésta manera, continúa siendo compleja y preocupante la evolución de la inserción externa de numerosas producciones fabriles de nuestra región.
- De acuerdo a nuevas estimaciones oficiales provinciales el producto industrial en la Provincia de Santa Fe creció entre los años 2003 y 2013 143%, un ritmo sensiblemente superior al 80% registrado por el conjunto de la economía santafesina. La tasa de crecimiento anual del producto industrial fue 8,4% mientras que la correspondiente a la economía provincial trepó a 5,5%. De ésta manera, la participación de la industria en el valor agregado total creció de 14% a 19% aproximadamente, poniendo de manifiesto la vigencia del proceso de reindustrialización en nuestra provincia. De acuerdo a datos de IPEC la expansión industrial santafesina solamente presentó un retroceso en el año 2009. Desde entonces, e incluso durante los años 2012 y 2013, el sector manufacturero incrementó su producción agregada de manera continua. Entre los años 2003 y 2013 la Industria Manufacturera en Santa Fe aportó 25 de los 80 puntos porcentuales de crecimiento del producto bruto geográfico. Por su alta participación en la generación de valor agregado y su destacado crecimiento la industria es la actividad económica de mayor contribución al progreso de la económica santafesina.

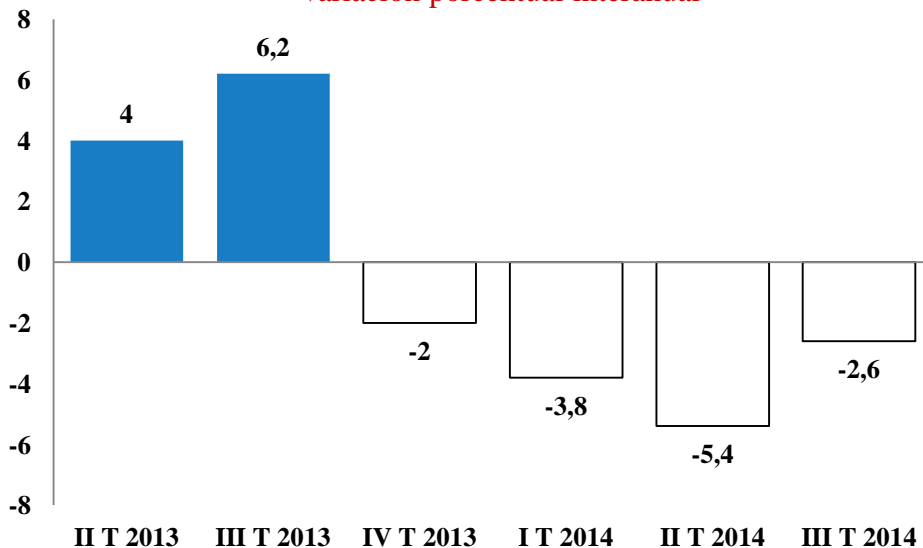


▪ De acuerdo a estimaciones realizadas por el Centro de Estudios del Comportamiento Industrial de la Unión Industrial de Santa Fe, a partir de información clave relevada de un conjunto importante de empresas de alta representatividad del sector industrial de la región centro-norte de la Provincia de Santa Fe, la producción industrial presentó en el tercer trimestre de 2014 un nivel de actividad 2,6% inferior en relación a igual período del año anterior.

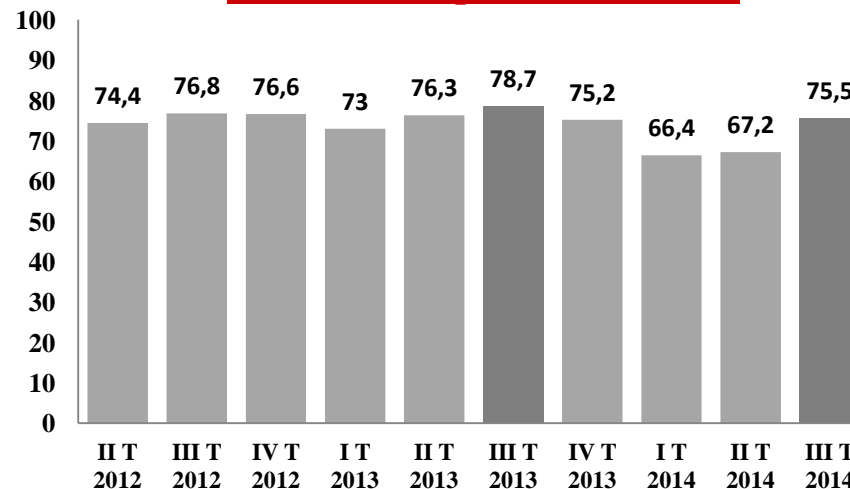
▪ Por su parte, la Utilización de la Capacidad Instalada alcanzó en el tercer trimestre de 2014 al 75,5% de los recursos mostrando un retroceso en relación a igual período del año anterior.

Evolución de la Producción Industrial Regional

Variación porcentual interanual



Utilización Capacidad Instalada



▪ De ésta manera la actividad fabril regional acumula cuatro trimestres consecutivos de variaciones interanuales negativas. En términos generales las contracciones de producción fueron limitadas observándose situaciones disímiles según actividad y empresa.

▪ Desde el plano sectorial los mayores retrocesos de demanda se observan en la industria autopartista, y en fabricación de bienes de capital y muebles.

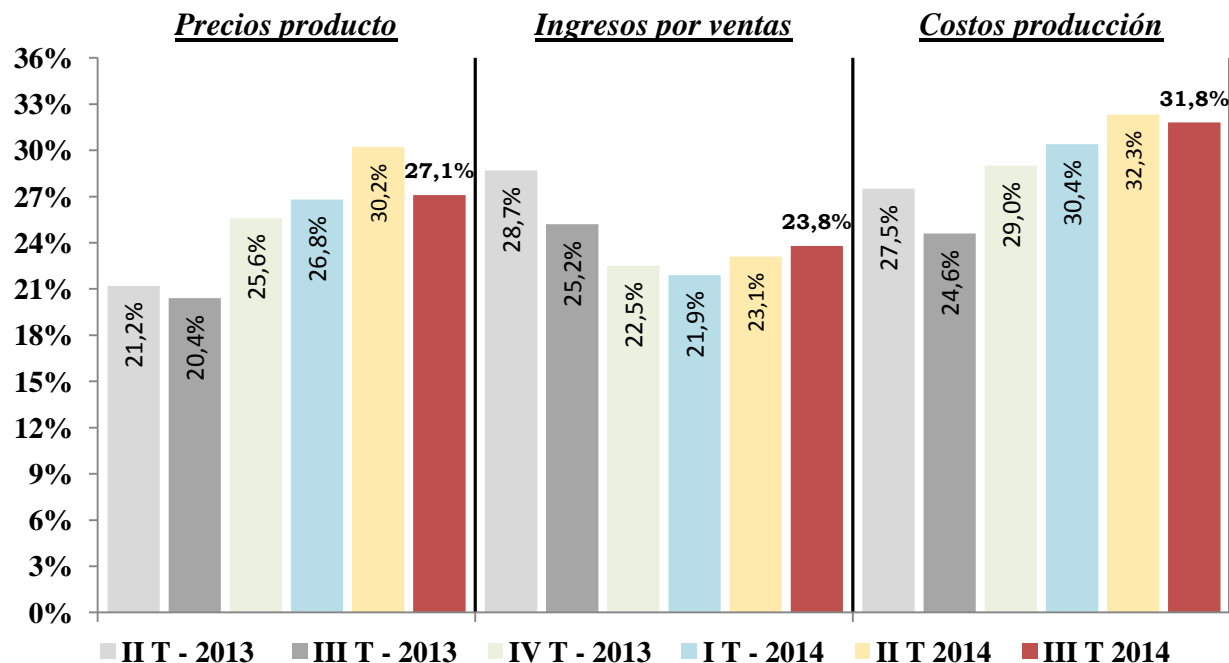


Dinámica de los Precios, Ingresos por Ventas y Costos



- En base a estimaciones preliminares durante el tercer trimestre de 2014 la evolución promedio del precio de venta de los productos elaborados por las empresas relevadas presentó un alza de 27,1% interanual, mostrando así un leve descenso en relación al ritmo registrado en el trimestre anterior.
- En el tercer trimestre la menor producción física de las empresas de la región, -2,6% interanual, y el aumento medio del precio de venta de los productos explica la dinámica de la facturación estimada en +23,8% interanual.

Evolución interanual de variables significativas



- En el tercer trimestre de 2014 el costo de producción presentó en términos medios un alza de 31,8% interanual. Entre los ítems de la estructura de costos identificados por las empresas por presentar los mayores aumentos figura *acero, pinturas, rodamientos, envases, tintas y otras materias primas industriales en general.*
- Luego de cuatro trimestres consecutivos tanto la variación de precios como de costos se desaceleró levemente.



Empleo Industrial y Sectores Relevados



▪ **En el tercer trimestre el nivel de ocupación en la industria regional retrocedió 1,3% en relación al trimestre anterior.** El menor nivel de actividad manifestado por la dinámica de la producción y la utilización de la capacidad instalada se expresó también en una caída en el nivel de empleo. La contracción en la ocupación fabril dio comienzo en el último trimestre de 2013 y presenta cuatro trimestres consecutivos de registros negativos de 1,4% en promedio.

▪ La actividad manufacturera en la región centro-norte de la Provincia de Santa Fe presenta un año de menor nivel de actividad, estimada en promedio de 3,5% anual, y muestra una elasticidad empleo-producto de 0,4 que pone de manifiesto los esfuerzos empresariales en materia de sostenimiento de los puestos de trabajo.

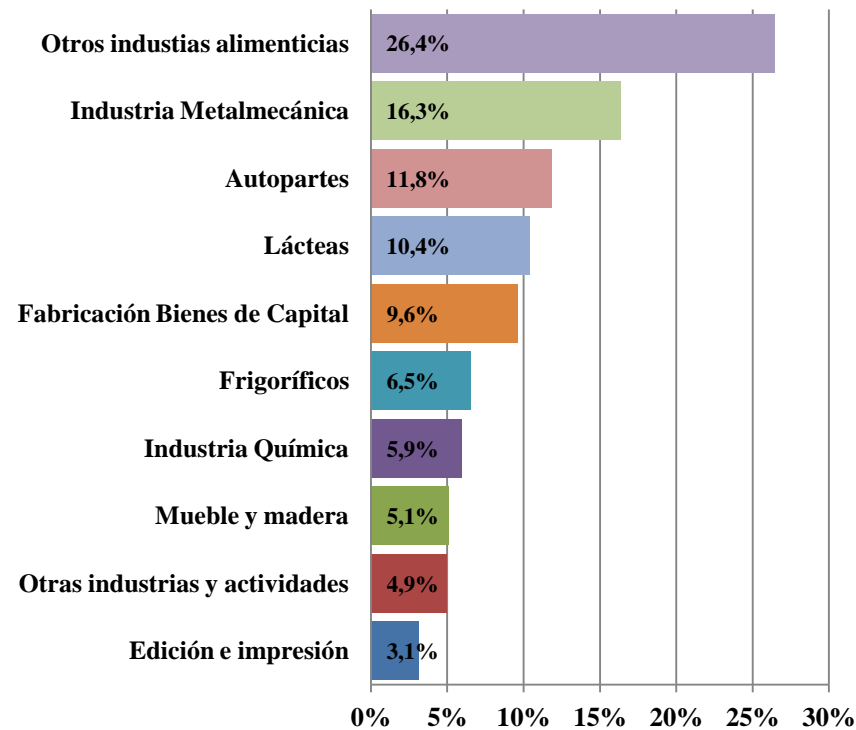
▪ Entre las empresas relevadas sobresalen las pertenecientes a la industria alimenticia (lácteas, frigoríficos, otros alimentos), al complejo metalmecánico (autopartistas, bienes de capital, otras metalúrgicas), y a la industria química, del mueble y del sector de edición e impresión.

▪ Aproximadamente una de cada dos empresas mantuvo sin cambio su plantel de recursos humanos ocupados.

▪ En relación al trimestre anterior el deterioro en el nivel de ocupación se acotó a una franja menor de empresas alcanzando al 30% de las empresas. En general fueron las industrias de media y mayor dimensión quienes enfrentaron los recorte de empleo. Varias compañías aplicaron acciones de reducción de horas extras, mientras que algunas otras, especialmente en el complejo metalmecánico, autopartista y bienes de capital, solicitaron Repros y PPC.

▪ La creación de nuevos empleos por parte de una porción reducida de empresas no compensó el menor nivel de ocupación de aquellas otras que redujeron su plantel.

Principales sectores relevados





Dinámica de la Rentabilidad

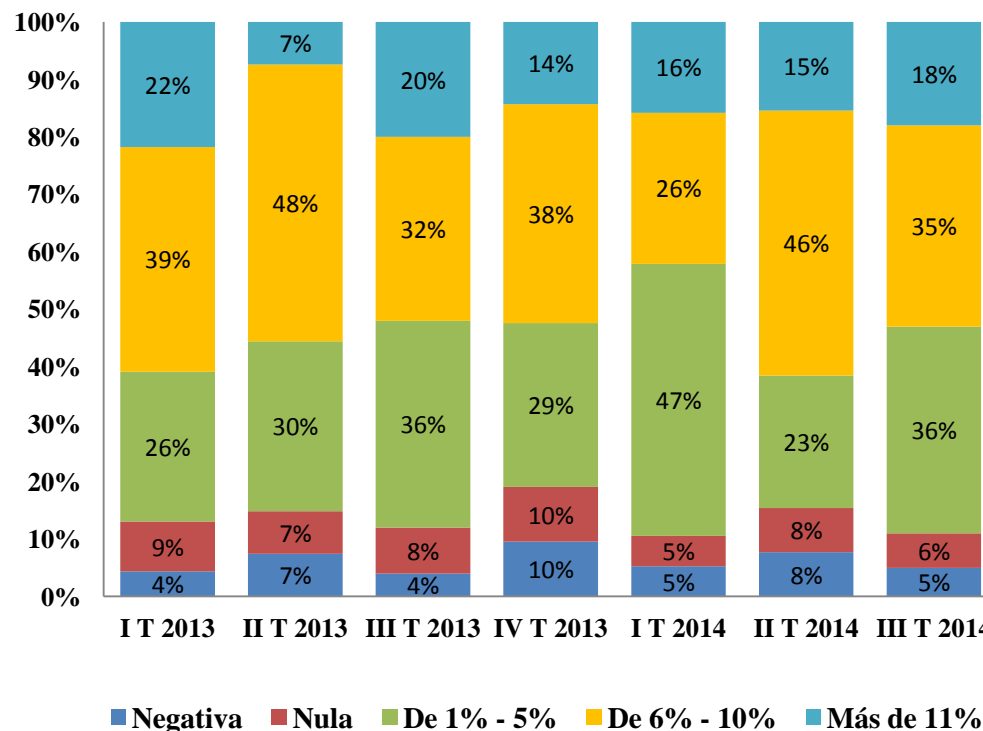


▪ Durante el tercer trimestre del año el incremento promedio en el precio de venta de los productos elaborados (+27,1% interanual), respecto el alza de costos de producción (+31,8% interanual), manifiesta en términos generales un debilitamiento de la rentabilidad empresarial.

▪ El 13% de las industrias exhibió una dinámica de precios y costos de producción semejante, mientras que solamente el 19% de las firmas logró una cierta recomposición ya que el incremento medio del precio de los productos superó al observado por sus costos de producción. Así, prácticamente el 70% de las empresas manifestaron haber enfrentado una desmejora en su relación precio-costo.

▪ Como dato alentador, durante los meses de julio, agosto y septiembre se redujo, respecto del trimestre anterior, la porción de firmas que manifestaron enfrentar niveles de rentabilidad negativa y neutra.

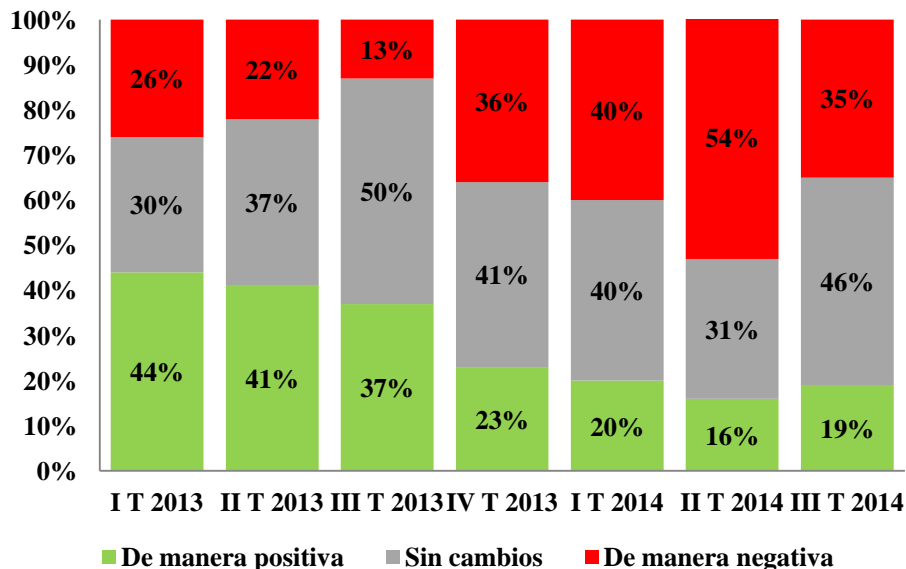
Evolución trimestral de los niveles de rentabilidad



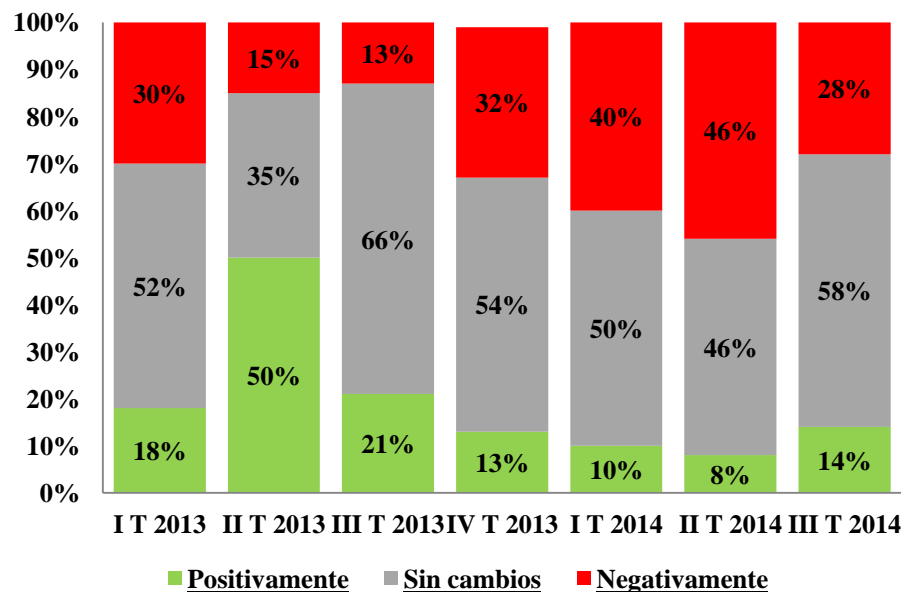


▪ En relación a expectativas empresariales para el próximo semestre en materia de producción, conformadas sobre la base de la actual cartera de pedidos, en el tercer trimestre de 2014 se redujo la fracción de empresas con percepción negativa 35%, aumentando hasta 46% la proporción de aquellas que no esperan grandes modificaciones.

¿Cómo considera que evolucionará la producción de su empresa?



¿Cómo considera que evolucionará el empleo en su empresa?

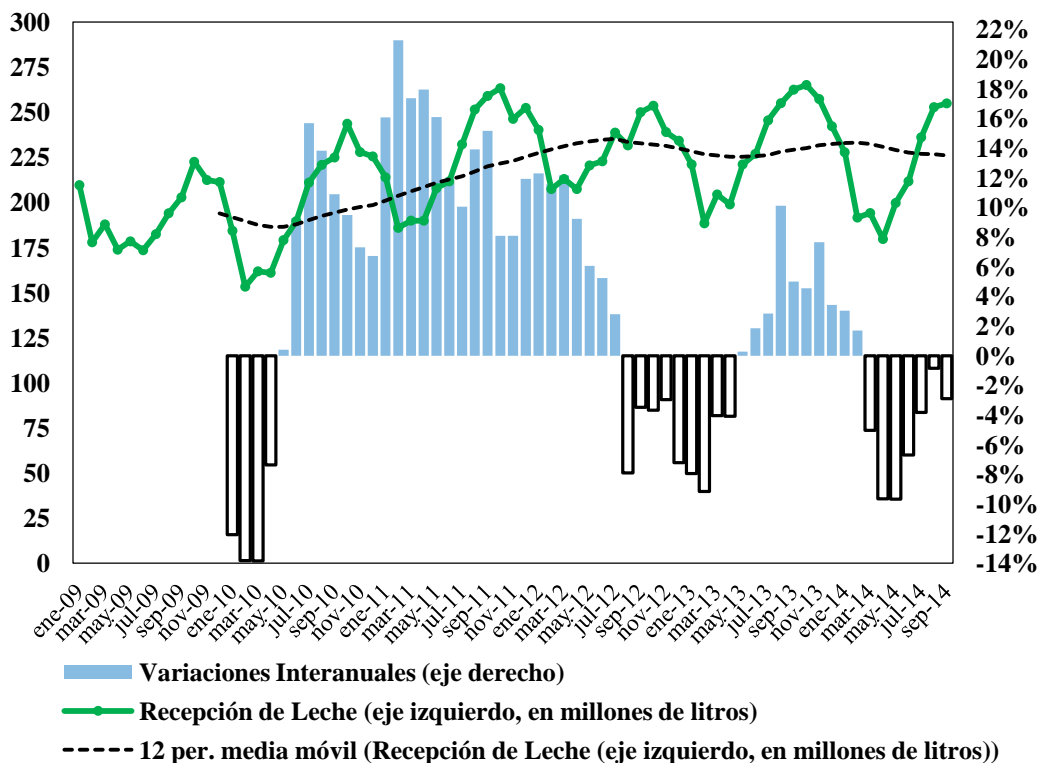


▪ Con respecto a posibilidades de creación de puestos de trabajo creció levemente la cantidad relativa de compañías con expectativas alentadoras, aunque su nivel sigue siendo bajo (14%). Además se contrajo la participación de empresas con expectativas desfavorables.



- Al tercer trimestre de 2014 la industria láctea regional, sobre la base de información perteneciente a siete grandes usinas localizadas en los departamentos Castellanos, Las Colonias y San Justo, procesó un total de 1.948 millones de litros de leche, un nivel 3,7% por debajo en relación a igual período del año anterior. Desde marzo y hasta junio los índices de industrialización de materia prima se redujeron en promedio 7,8% interanual, mientras que de julio a septiembre la retracción se moderó pero persiste una menor producción interanual del orden de 2,5%. En septiembre de 2014 la entrega de leche a plantas fue de 254,9 millones de litros, un registro 2,9% por debajo en relación al mismo período del año anterior.
- En el acumulado al mes de agosto de 2014 las exportaciones de leche entera en polvo con origen en Santa Fe aumentaron en valor 19,7% interanual pero en volumen observaron una baja de 1% en relación a igual período del año anterior.

Evolución de la recepción de leche en usinas de la región



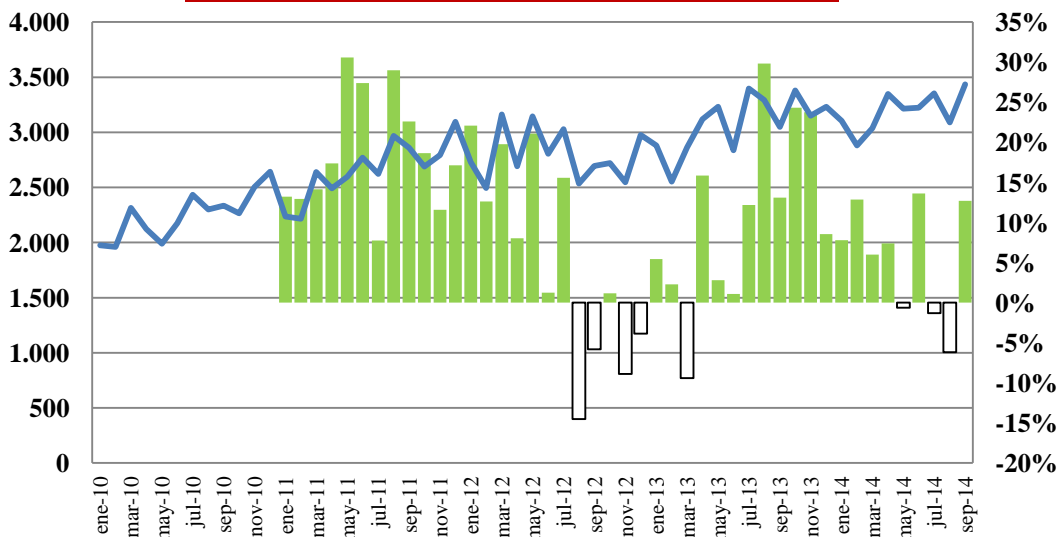
- En el plano nacional en septiembre de 2014 la industrialización de materia prima se estima presentó un retroceso de 2,8% interanual.
- Acumuladas a septiembre las exportaciones de leche en polvo retrocedieron en volumen 4,5% interanual, mientras que en valores monetarios se observó un alza de 12,1% interanual. **No obstante, en septiembre las colocaciones externas de productos lácteos mostraron un importante retroceso interanual superior a 22% tanto en volumen como en valor, mientras que las correspondientes a leche entera en polvo observaron una caída interanual superior 40%.** En septiembre el precio de la tonelada exportada de leche en polvo superó los 4.900 dólares.

Fuente: CECI-UISF en base a datos del Instituto de Investigaciones Económicas de FISFE, CIL, Ministerio de Agricultura, Ganadería y Pesca, Indec, Ipec y referentes sectoriales.



▪ Durante los nueve primeros meses de 2014 la faena de aves alcanzó en la Provincia de Santa Fe a 28,7 millones de cabezas mostrando un nuevo incremento interanual de 5,4%. En la actualidad en Santa Fe se faena prácticamente 3,2 millones de cabezas de aves. La actividad muestra en los últimos años un notable crecimiento productivo que se manifiesta especialmente en nuestra región.

Evolución de la faena aviar en Santa Fe



■ Evolución mensual interanual, en puntos porcentuales, eje derecho

— Faena aviar (eje izquierdo, en miles de cabezas)

▪ En la medición acumulada al mes de septiembre de 2014 la faena nacional de aves alcanzó a 540,8 millones de cabezas (-1,9% interanual), mientras que la producción de carne totalizó 1.434 mil toneladas (-0,7% interanual)

▪ Durante los nueve primeros meses de 2014 el consumo aparente de carne aviar (39,6 kilogramos por persona por año) presenta un valor semejante en relación al año anterior.

▪ En relación a exportaciones de productos avícolas se observó en los tres primeros trimestre de 2014 una caída de 8% interanual en volumen (255,3 mil toneladas) y de 0,6% en valor (476,5 millones de dólares.)



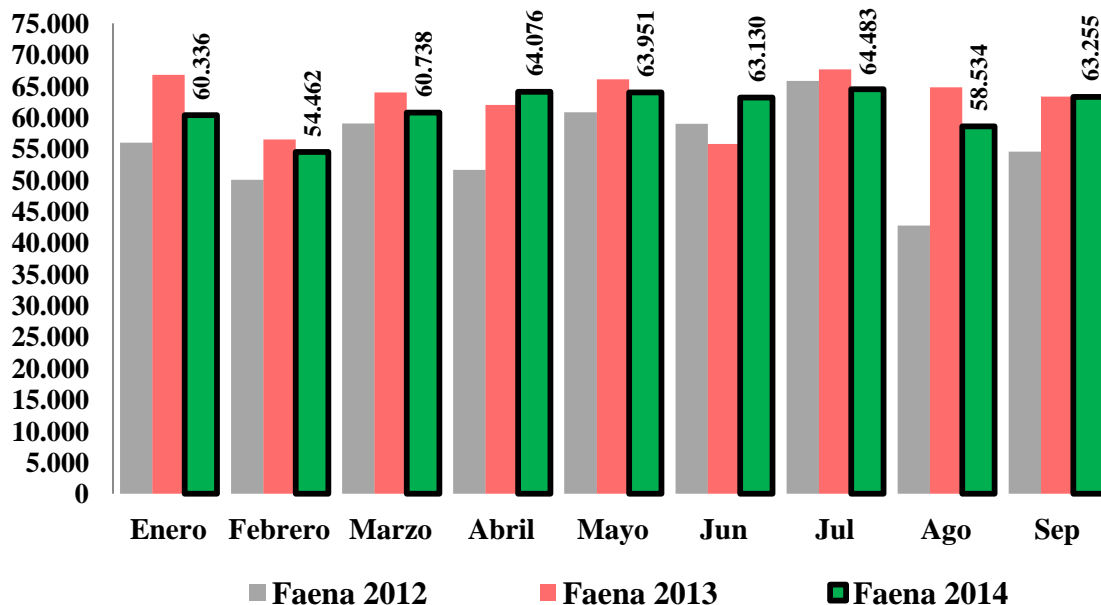
▪ De acuerdo a estimaciones de CECI-UISF durante los nueve primeros meses de 2014 el nivel de actividad en once importantes plantas frigoríficas de la región centro-norte provincial, localizadas en los departamentos La Capital, General Obligado, Nueve de Julio, Vera, San Cristóbal, San Justo, San Jerónimo y San Martín, mostró un deterioro de 2,4% en relación a igual período del año anterior. En agosto se registró el mayor retroceso interanual en el ingreso de bovinos a plantas. Al mes de septiembre de 2014 la faena bovina en la región acumuló un total de 553 mil cabezas, representando una merma de 14 mil animales con respecto a igual período del año anterior. En 2014 se procesó en promedio 61,4 mil animales mensuales.

▪ El proceso de recuperación del rodeo bovino nacional iniciado en el año 2011 sigue su marcha, al menos hasta el inicio del segundo trimestre del corriente año, llegando a un valor aproximado de 51,6 millones de bovinos, casi 3,7 millones por encima del piso de marzo de 2011 aunque lejos de los 60 millones contabilizados al final del verano de 2007. Sin embargo, el perfil de la recuperación del rodeo bovino nacional se encuentra limitado a las categorías más puras de cría: vacas y terneros y terneras; ya que la disponibilidad de las categorías más requeridas para la producción de carne, como novillos, novillitos y vaquillonas, aún se encuentran en niveles inferiores a los del punto mínimo de 2011.

▪ La faena bovina en el tercer trimestre de 2014 se ubicó levemente por encima de los 3,12 millones de cabezas. Con respecto al tercer trimestre del año 2013, cuando se habían faenado 3,35 millones de cabezas, la faena exhibió una caída significativa y se ubicó en (-6,8%). El acumulado de los primeros tres trimestres del año trepa a 9,27 millones de bovinos faenados, (-3,2%) por debajo de los 9,58 millones remitidos a faena en el período enero-septiembre del año 2013.

Dinámica de la faena bovina en la región

En cabezas de animales





De acuerdo a estimaciones oficiales provinciales la “*fabricación de productos de metal*” y la “*fabricación de máquinas y equipos*” generan anualmente el 12,5% del producto industrial provincial.

En fabricación de bienes de capital la Provincia de Santa Fe ocupa un lugar fundamental en términos de producción nacional, destacándose el elevado perfil exportador de las empresas, el empleo de recursos humanos altamente calificados y su contribución al desarrollo tecnológico y crecimiento del resto de la economía.

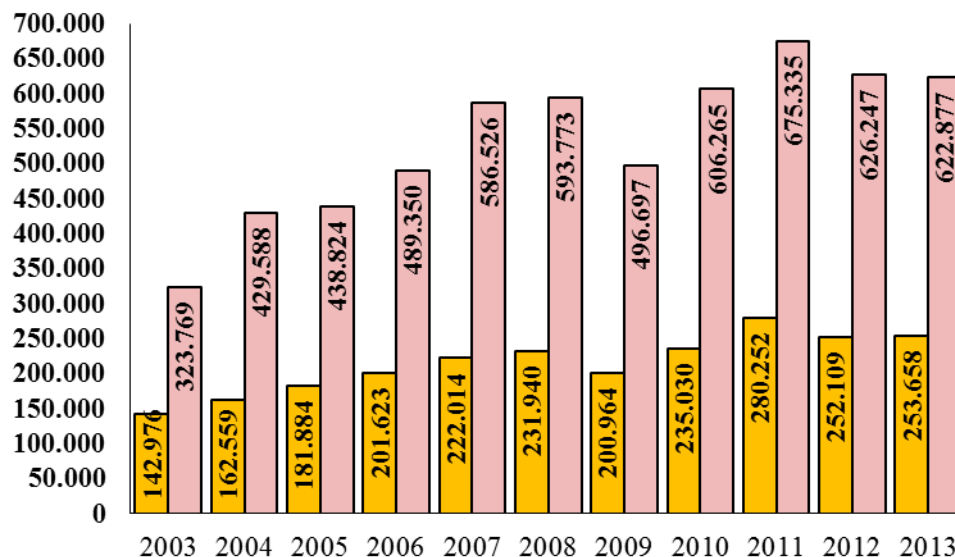
La fabricación de productos de metal posee un amplio desarrollo y diversificación y marcada presencia en todo el territorio provincial siendo una de las actividades fabriles de mayor cantidad de unidades económicas.

En conjunto éstas actividades típicamente metalúrgicas de profundo arraigo en Santa Fe mostraron entre los años 2003 y 2011, con excepción del recesivo año 2009, una rápida expansión que permitió duplicar su nivel de producción.

No obstante, durante 2012 y 2013 ambos sectores registraron un deterioro competitivo y menor demanda con caída de actividad de 9% respecto de 2011.

▪ Las empresas fabricantes de remolques radicadas en la región central de la Provincia de Santa Fe exhibieron al tercer trimestre de 2014 una caída en las inscripciones de sus unidades estimada en 13,3% interanual. Esta tendencia negativa se manifiesta desde el último trimestre de 2013 .

Evolución de la producción:
Productos Metalúrgicos y Bienes de Capital



■ Fabricación de Productos Elaborados de Metal, Excepto Maquinaria y Equipo
□ Fabricación de Maquinaria y Equipo n.c.p.



UNION INDUSTRIAL DE SANTA FE

Exportaciones Industriales



CENTRO DE ESTUDIO DEL COMPORTAMIENTO INDUSTRIAL

▪ En volumen las exportaciones de Manufacturas de Origen Agropecuario (MOA) registraron en los ocho primeros meses de 2014 una recuperación de 6,4% interanual. Este mejor desempeño se explica por las mayores colocaciones externas de productos de molinería (36,8%), subproductos derivados de la molienda de oleaginosas (7,9%) y cueros (7,4%). Contrariamente, el rubro carnes continúa presentando retrocesos interanuales del orden de 6,4% interanual, mientras que productos lácteos y aceites mostraron leves caídas.

▪ En valores monetarios las exportaciones con origen en el sector agropecuario también mostraron alza de 6,5% interanual. Los productos de molinería (55%), cueros (19,2%), productos lácteos (14,6%), y subproductos derivados de la molienda de oleaginosas (14,4%) fueron los rubros que alcanzaron los mayores incrementos acumulando ingresos extras por 810 millones de dólares en relación a igual período del año anterior. No obstante, las exportaciones de aceite y carnes cayeron 306 y 6 millones de dólares respectivamente.

▪ Las exportaciones de Manufacturas de Origen Industrial (MOI) mostraron en los ocho primeros meses de 2014 un alza de 11% interanual en volumen pero una caída semejante en valor.

▪ Nuevamente el complejo siderúrgico, metalúrgico, la fabricación de bienes de capital, la industria automotriz y la fabricación de vehículos de navegación marítima sufrieron marcados retrocesos tanto en peso como en montos exportados. En conjunto estos importantes sectores exhibieron una disminución de sus exportaciones del orden de los 290 millones de dólares.

▪ También experimentaron bajas las colocaciones externas de productos de caucho y el rubro papel, cartón, imprenta y publicaciones. De ésta manera, continúa siendo compleja y preocupante la evolución de la inserción externa de numerosas producciones fabriles de nuestra región.

▪ Las exportaciones de productos químicos se incrementaron 32% en volumen y 14% en valor, siendo de fundamental importancia en la recuperación en volumen de las exportaciones de MOI.

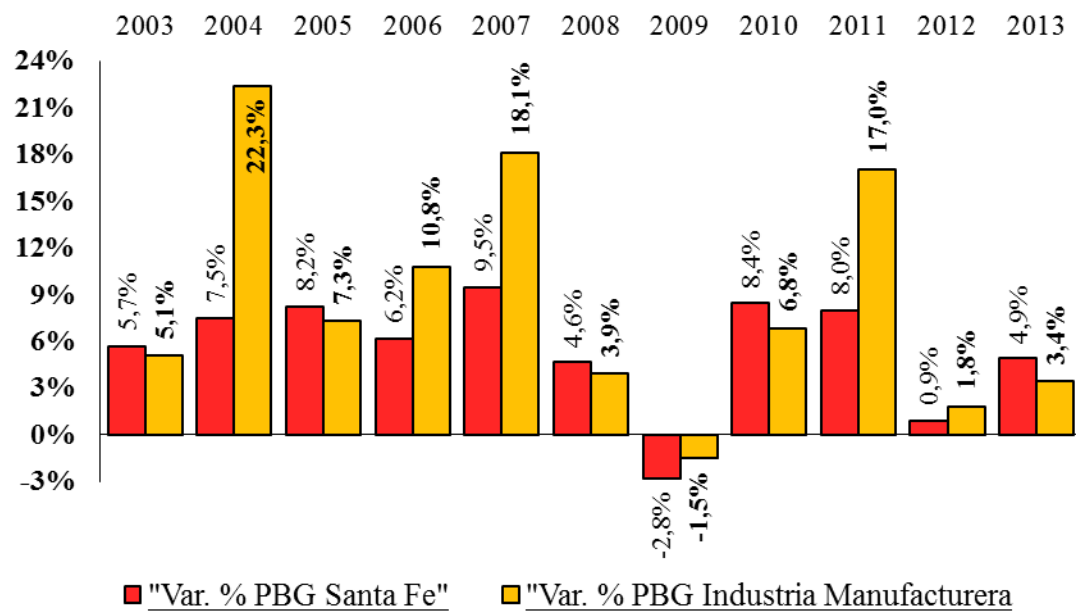


De acuerdo a nuevas estimaciones oficiales provinciales el producto industrial en Santa Fe creció entre los años 2003 y 2013 143% un ritmo sensiblemente superior al 80% registrado por el conjunto de la economía provincial. La tasa de crecimiento anual del producto industrial fue 8,4% mientras que la correspondiente a la economía provincial trepó a 5,5%. Así, la participación de la industria en el valor agregado total creció de 14% a 19% aproximadamente, poniendo de manifiesto el proceso de reindustrialización en Santa Fe. Se destaca en la industria los años 2004, 2007 y 2011 por presentar tasas de variación fuertemente positivas. De acuerdo a datos de IPEC la expansión industrial santafesina solamente presentó un retroceso en el año 2009 en ocasión de la crisis financiera internacional. Desde entonces, e incluso durante los años 2012 y 2013, el sector manufacturero incrementó su producción agregada de manera continua.

Evolución PBG Santa Fe y PBG Industria Manufacturera

Entre los años 2003 y 2013 la Industria Manufacturera en Santa Fe aportó 25 de los 80 puntos porcentuales de incremento del producto geográfico, por tanto, la contribución del sector fabril al crecimiento del valor agregado santafesino fue del 31%.

Por su alta participación en la generación del producto geográfico y su destacado crecimiento la Industria Manufacturera es la actividad económica de mayor aporte al progreso de la económica santafesina.





UNION INDUSTRIAL DE SANTA FE

Unión Industrial de Santa Fe



CENTRO DE ESTUDIO DEL COMPORTAMIENTO INDUSTRIAL

Alejandro Taborda

PRESIDENTE

Eduardo Pascucci

GERENTE GENERAL

María Galán

Fernando Greco

Lucía Mosconi

Gabriel Frontons

CENTRO DE ESTUDIOS DEL COMPORTAMIENTO INDUSTRIAL