



UNION INDUSTRIAL DE SANTA FE

UNIÓN INDUSTRIAL DE SANTA FE



CENTRO DE ESTUDIO DEL COMPORTAMIENTO INDUSTRIAL

INFORME DE ACTIVIDAD INDUSTRIAL REGIONAL

Tercer Trimestre de 2020

Año 8 - Número 31



RESUMEN EJECUTIVO

- **El nivel de actividad industrial en la región centro y norte de la Provincia de Santa Fe presentó en el tercer trimestre de 2020 una disminución de -6,7% en relación al mismo período del año anterior. Se aprecia una desaceleración de la caída de la producción, fundamentada en las mejoras mensuales registradas a partir de mayo y hasta el presente, en un contexto de habilitación de actividades y paulatina recomposición de la demanda con matices sectoriales. Las empresas ligadas a la industria alimenticia presentaron los mejores resultados, mientras que otras, -muebles y maderas por ejemplo-, enfrentaron mayores restricciones. Metalúrgicas con dispar evolución. El personal ocupado en la industria regional se redujo -0,8%.**
- **En el tercer trimestre de 2020 la utilización de la capacidad instalada en la industria regional alcanzó el 57%, mostrando una recuperación en relación al trimestre anterior, pero ubicada aún por debajo respecto del mismo período del año pasado.**
- **Tres cuartas partes de las empresas relevadas por la Unión Industrial durante el tercer trimestre de 2020 se encontraron totalmente operativas, mientras que una de cada cinco desarrollaron su actividad de manera parcial.**
- **La dinámica del stock de bienes producidos por las industrias también verifica la mejor situación relativa alcanzada durante julio-septiembre respecto al trimestre anterior. Un tercio de las empresas lograron mejores resultados, mientras que la franja con bajas de producción se redujo en forma considerable.**
- **La quinta ronda del programa de Asistencia de Emergencia al Trabajo y la Producción (ATP) benefició con el pago de salario complementario a más de 9.300 empresas en la provincia de Santa Fe. Prácticamente la totalidad de ellas son de pequeña y mediana dimensión. En la región la evaluación del programa por parte de las empresas beneficiadas es positivo. Recientemente fue extendido a sectores críticos hasta fines de 2020.**



RESUMEN EJECUTIVO

- **En el tercer trimestre de 2020 mejoró el nivel de facturación de las empresas industriales. En términos nominales los ingresos por ventas crecieron +28,1% interanual, reflejando una cierta recuperación frente al trimestre anterior.**
- **El precio medio del principal producto fabricado registró un incremento de +37,3% interanual, mientras que el costo unitario de producción evolucionó a un ritmo de +41,2% interanual. Ambas variables evolucionaron a un menor ritmo interanual en relación al período anterior. Los mayores precios de las materias primas e insumos industriales fueron señalados como los principales impulsores de los costos.**
- **El 55% de las empresas manifestó haber enfrentado similares problemas en la cadena de pagos respecto al segundo trimestre, mientras que otro grupo que alcanzó al 30% de las empresas expresó tener menores inconvenientes financieros.**
- **En el tercer trimestre de 2020 se incrementó hasta un 31% el grupo de empresas con cartera actual de pedidos considerada de manera “Adecuada-Buena”, al tiempo que se redujo a 45% el segmento con evaluaciones negativas acerca de la demanda de sus productos. Estos resultados son indicativos de una evolución positiva frente al trimestre anterior.**
- **Las expectativas empresariales en materia de producción, empleo e inversiones mostraron ciertas mejoras en relación al trimestre anterior: a) para los próximos 180 días el 47% de las industrias de la región espera mayor nivel de actividad; b) el 22% de las empresas prevé incrementar su nivel actual de ocupación de recursos humanos, y c) mayores inversiones son previstas por el 46% de las consultadas.**



RESUMEN EJECUTIVO

- **El procesamiento de soja en la provincia de Santa Fe registró en septiembre de 2020 una mejora de +5,1% interanual, acumulando al cierre del tercer trimestre una disminución de -8,4% en relación al mismo período del año anterior. Por su parte, la elaboración de aceite de soja presentó en septiembre un incremento de +10,2% interanual, pero un retroceso de -6,6% en el período enero-septiembre de 2020. En nueve meses la industrialización de porotos de soja en Santa Fe alcanzó a 25,7 millones de toneladas, mientras que la elaboración de aceite superó las 5,1 millones de toneladas.**
- **En Santa Fe las exportaciones de harina y pellets de la extracción del aceite de soja presentaron en ocho meses de 2020 un retroceso cercano a -31% en relación a enero-agosto de 2019. El valor de las colocaciones externas de aceite de soja enfrentó una baja de -21% y de -25% en valor. También disminuyeron las ventas externas de otros importantes productos de su sistema productivo, tal como biodiesel, glicerol y lecitinas. Recientemente el Gobierno nacional implementó una reducción de los derechos de exportación para el complejo soja a partir de octubre y hasta finalizar el presente año.**
- **El valor de las exportaciones santafesinas de productos lácteos registró en los ocho primeros meses de 2020 una importante recuperación de +27%, principalmente impulsadas por la duplicación de los despachos de leche entera en polvo. Su volumen exportado trepó a 31,7 mil toneladas por un valor de 97 millones de dólares. Los destinos más dinámicos en 2020 fueron Argelia, Chile, Uruguay, Rusia y Taiwán, mientras que Colombia y China concretaron nuevos pedidos. Contrariamente, Brasil, Paraguay y Perú recortaron su demanda. En el plano nacional, las ventas al mercado interno de leche fluida y leche entera en polvo mostraron en agosto una mejora de +14% y +37% interanual respectivamente. La producción nacional de leche presentó en agosto y septiembre nuevos incrementos +5% y +4% en relación a igual período del año anterior.**



RESUMEN EJECUTIVO

- **En Santa Fe la faena bovina se expandió +2,1% en ocho meses de 2020, al superar las 1,5 millones de cabezas. Al cierre del tercer trimestre de 2020 la producción nacional de carne bovina superó las 2,3 millones de toneladas equivalente res con hueso, un volumen +2,2% mayor en relación al mismo período del año anterior. En nueve meses la faena de algo más de 10,3 millones de cabezas, representó una suba de +1,8% con respecto a igual período de 2019. Entre los meses de enero y septiembre de 2020 el volumen de las exportaciones argentinas de carne bovina trepó a 645 mil toneladas eq. res con hueso, equivalente a una expansión de +12,6% frente al mismo lapso de 2019. El consumo aparente por persona registró en el cotejo acumulado a septiembre una nueva baja de -2,5% interanual, al retroceder hasta los 50,3 kilogramos.**
- **En Santa Fe la actividad aviar muestra desde comienzos de 2020 resultados desfavorables. Luego de reiterados retrocesos interanuales, al mes de agosto la faena de aves acumuló una baja de -1,6% en relación al mismo período de 2019. La industria avícola argentina procesó en el período enero-septiembre de 2020 algo más de 568 millones de cabezas, representando una mejora de +1,2% en relación a igual período del año anterior. En nueve meses la producción nacional de carne aviar (superior a 1,6 millones de toneladas) creció +2,2%, mientras que el consumo anual por habitante (44 kilogramos) se expandió +2,3%. Por su parte, al finalizar el tercer trimestre el volumen exportado disminuyó -9,6% y -21,8% su valor FOB.**
- **En Santa Fe la faena porcina (850 mil cabezas) se expandió +8% en los ocho primeros meses de 2020. En el orden nacional, la faena trepó a prácticamente 5,2 millones de cabezas, mostrando en nueve meses de 2020 una suba de +3,4% frente al año anterior, principalmente por buenos resultados alcanzados a partir del mes de junio. La producción argentina de carne porcina alcanzó al mes de septiembre de 2020 un alza de +7,1%, al totalizar 487 mil toneladas equivalente res con hueso. El consumo anual de carne porcina por persona (14,2 kilogramos) registró entre enero y septiembre de 2020 una leve mejora de +0,2% en relación a igual período del año pasado. El volumen exportado, en toneladas peso producto, se expandió +71%.**



RESUMEN EJECUTIVO

- **En el plano nacional, en los ocho primeros meses de 2020 trece actividades metalúrgicas, sobre un total de quince analizadas, registraron importantes bajas de actividad: fundición de metales (-42,4%); productos metálicos p/uso estructural (-41,7%); otros productos de metal y servicios de trabajo de metal (-25,8%); maquinaria de uso general (-25,7%); otra maquinaria de uso especial (-27,3%); aparatos de uso doméstico (-23,3%); equipos y aparatos de informática y componentes electrónicos (-33,2%); equipos-aparatos eléctricos (-39,1%); instrumentos médicos, ópticos y de precisión (13,1%); carrocerías y remolques (-6,3%); autopartes (-39,7%); motocicletas (-42%), y otro equipo de transporte (-43,8%).**
- **La medición acumulada muestra una desaceleración de la caída de actividad, fundamentada en los mejores resultados de los últimos dos meses. Solo envases metálicos (+5,8%) y especialmente maquinaria agropecuaria (+26,8%) muestran mayor producción en relación al año anterior, traccionando positivamente a otros sectores en la provincia de Santa Fe.**
- **La utilización de la capacidad instalada en la industria metalúrgica presentó en julio y agosto de 2020 dos nuevas mejoras intermensuales. El 46,9% del uso de los recursos alcanzado en agosto se encuentra levemente por debajo del valor observado en el mismo mes del año anterior (47,5%).**
- **El consumo total de cemento en nuestra provincia presentó en septiembre de 2020 un importante incremento de 21% interanual, especialmente por la demanda de obras privadas de reducidas dimensiones (cemento en bolsa), con impacto positivo sobre ciertas ramas metalúrgicas. Otros segmentos vinculados a obras de mayor envergadura se encuentran solo parcialmente operativos. Se espera que las nuevas e importantes líneas de financiamiento promocional impulsen la fabricación de bienes de capital, electrodomésticos y motocicletas, entre otras.**



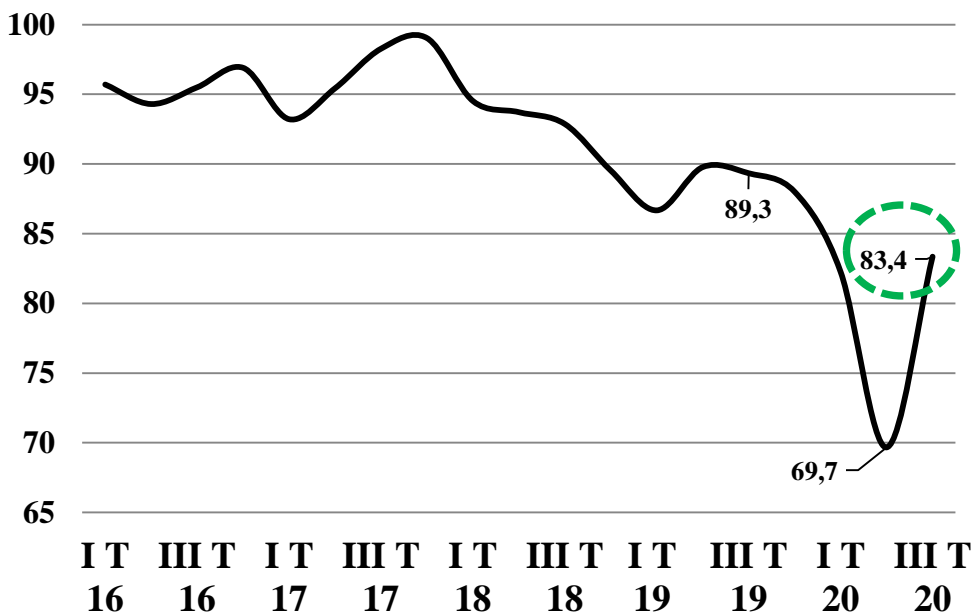
NIVEL DE ACTIVIDAD INDUSTRIAL



El nivel de actividad industrial en la región centro y norte de la Provincia de Santa Fe presentó en el tercer trimestre de 2020 una disminución de -6,7% en relación al mismo período del año anterior. Se aprecia una desaceleración de la caída de la producción, fundamentada en las mejoras mensuales registradas a partir de mayo y hasta el presente, en un contexto de habilitación de actividades y paulatina recomposición de la demanda con matices sectoriales.

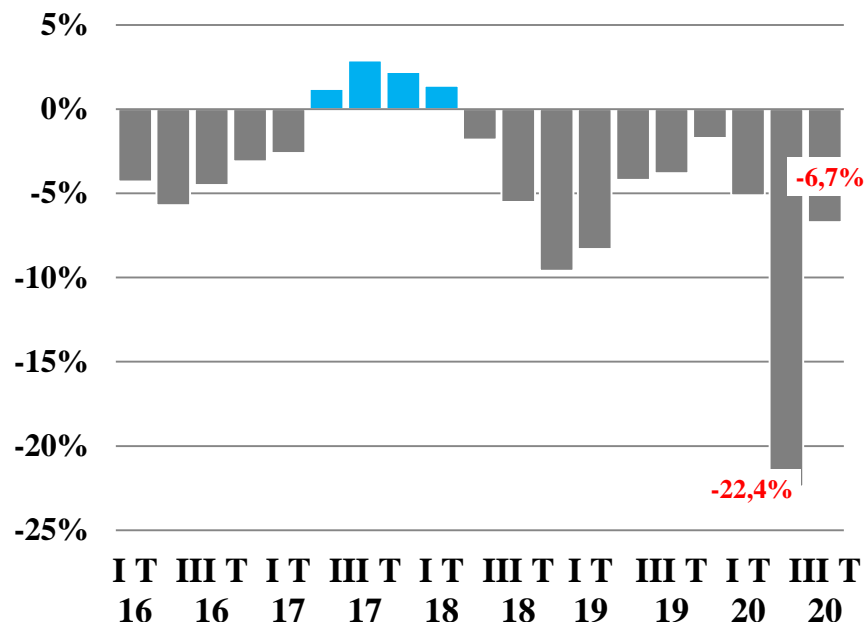
Nivel de Producción Industrial Regional

base 2015=100



Evolución de la Producción Industrial Regional

variación porcentual interanual



Las empresas ligadas a la industria alimenticia presentaron los mejores resultados, mientras que otras, -muebles y maderas por ejemplo-, enfrentaron mayores restricciones. Metalúrgicas con dispar evolución.

El Centro de Estudio de la Unión Industrial de Santa Fe relevó durante la primera quincena de octubre de 2020 un conjunto de empresas representativas de la actividad manufacturera regional, pertenecientes a la industria química, láctea, madera y muebles, metalúrgica, bienes de capital, autopartista, y servicios industriales. El presente informe fue elaborado con datos disponibles al 30 de octubre de 2020. Fuente: Unión Industrial de Santa Fe.



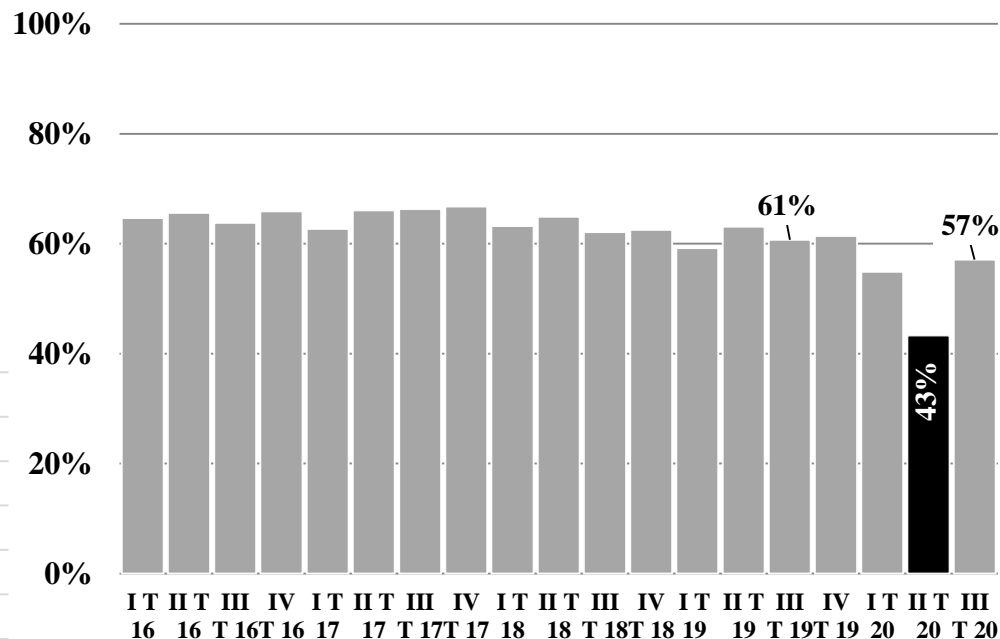
CAPACIDAD INSTALADA



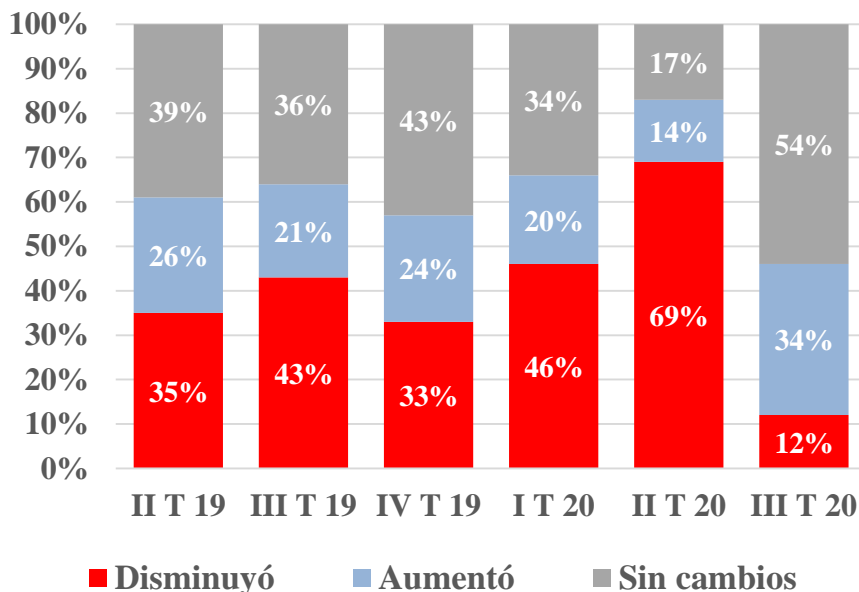
En el tercer trimestre de 2020 la utilización de la capacidad instalada en la industria regional alcanzó el 57%, mostrando una recuperación en relación al trimestre anterior, pero ubicada aún por debajo respecto del mismo período del año pasado.

Tres cuartas partes de las empresas relevadas por la Unión Industrial durante el tercer trimestre de 2020 se encontraron totalmente operativas, mientras que una de cada cinco desarrollaron su actividad de manera parcial.

Utilización de la capacidad instalada



Evaluación del stock de bienes producidos



La dinámica del stock de bienes producidos por las industrias también verifica la mejor situación relativa alcanzada durante julio-septiembre respecto al trimestre anterior. Un tercio de las empresas lograron mejores resultados, mientras que la franja con bajas de producción se redujo en forma considerable.



PRECIOS, INGRESOS Y COSTOS



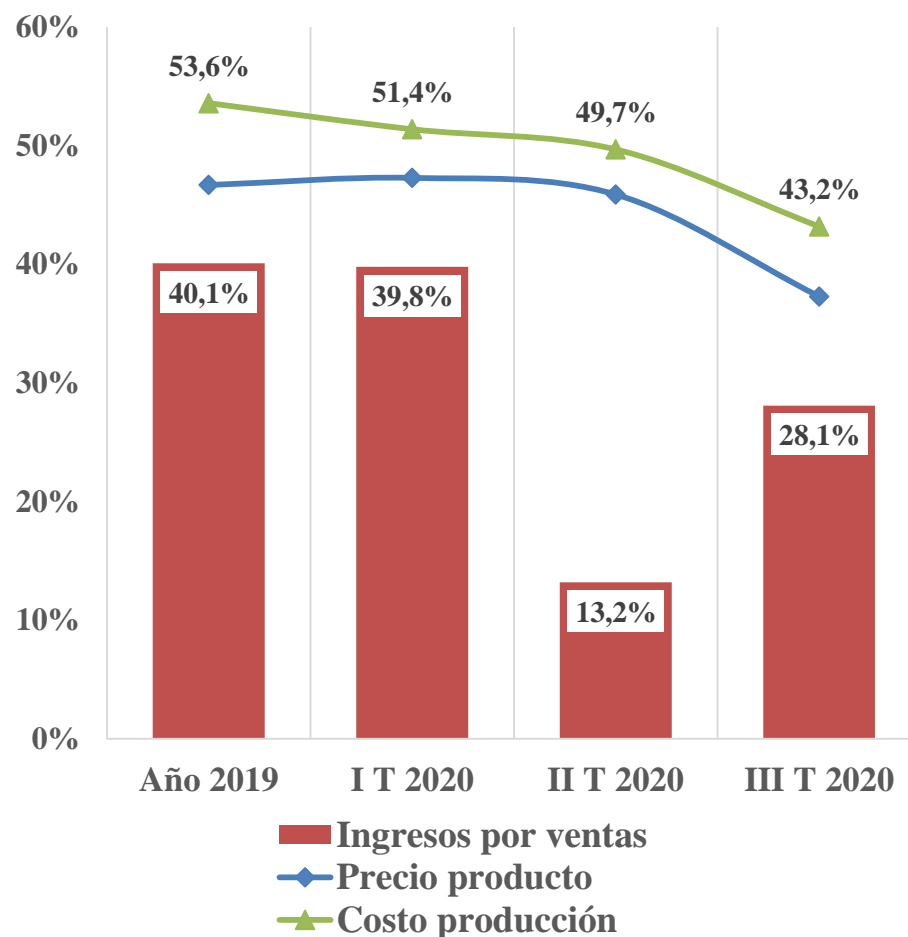
En el tercer trimestre de 2020 mejoró el nivel de facturación de las empresas industriales. En términos nominales los ingresos por ventas crecieron +28,1% interanual, reflejando una cierta recuperación frente al trimestre anterior.

El precio medio del principal producto fabricado registró un incremento de +37,3% interanual, mientras que el costo unitario de producción evolucionó a un ritmo de +41,2% interanual. Ambas variables evolucionaron a un menor ritmo interanual en relación al período anterior.

Los mayores precios de las materias primas e insumos industriales fueron señalados como los principales impulsores de los costos.

El 55% de las empresas manifestó haber enfrentado similares problemas en la cadena de pagos respecto al segundo trimestre, mientras que otro grupo que alcanzó al 30% de las empresas expresó tener menores inconvenientes financieros.

Evolución interanual de variables significativas



Fuente: Centro de Estudio del Comportamiento Industrial, Unión Industrial de Santa Fe, sobre la base de información relevada a un conjunto importante de empresas de alta representatividad del sector industrial en el centro y norte de la Provincia de Santa Fe.

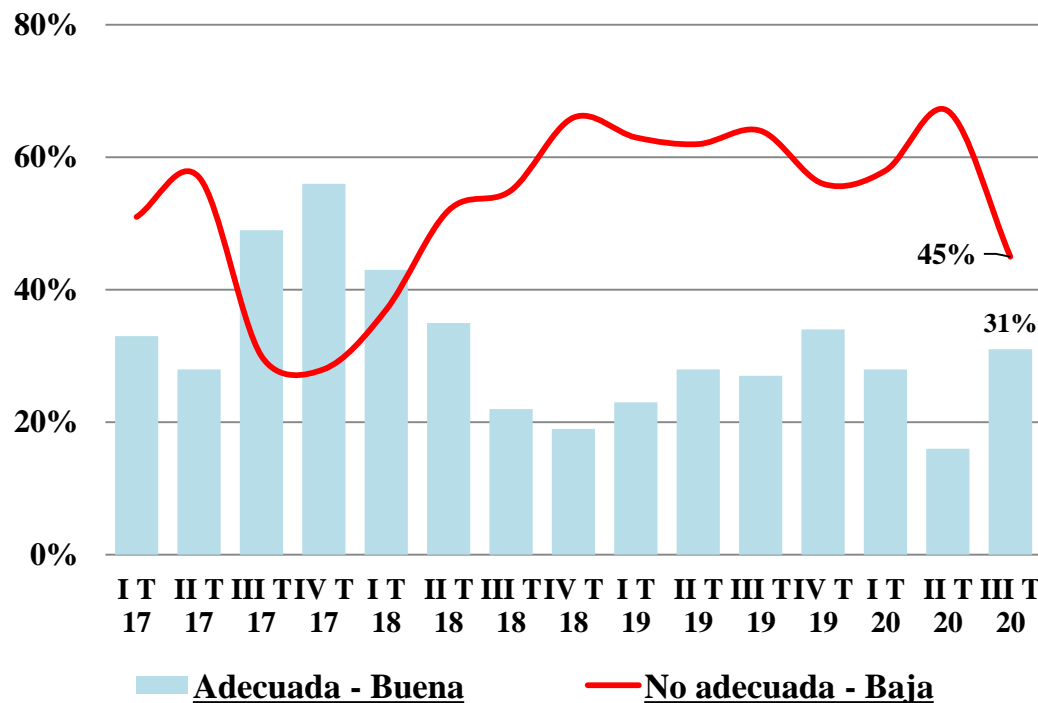


DEMANDA Y EXPECTATIVAS



En el tercer trimestre de 2020 se incrementó hasta un 31% el grupo de empresas con cartera actual de pedidos considerada de manera “Adecuada-Buena”, al tiempo que se redujo a 45% el segmento con evaluaciones negativas acerca de la demanda de sus productos. Estos resultados son indicativos de una evolución positiva frente al trimestre anterior.

Evaluación de la cartera actual de pedidos



Expectativas industriales

IV T 2020 - I T 2021

	Producción	Empleo	Inversiones
Positivas	47%	22%	46%
Negativas	33%	17%	19%
Sin cambios	20%	61%	35%

Las expectativas empresariales en materia de producción, empleo e inversiones mostraron ciertas mejoras en relación al trimestre anterior:



✓ Para los próximos 180 días el 47% de las industrias de la región espera mayor nivel de actividad.



✓ El 22% de las empresas prevé incrementar su nivel actual de ocupación de recursos humanos.



✓ Mayores inversiones son previstas por el 46% de las consultadas.

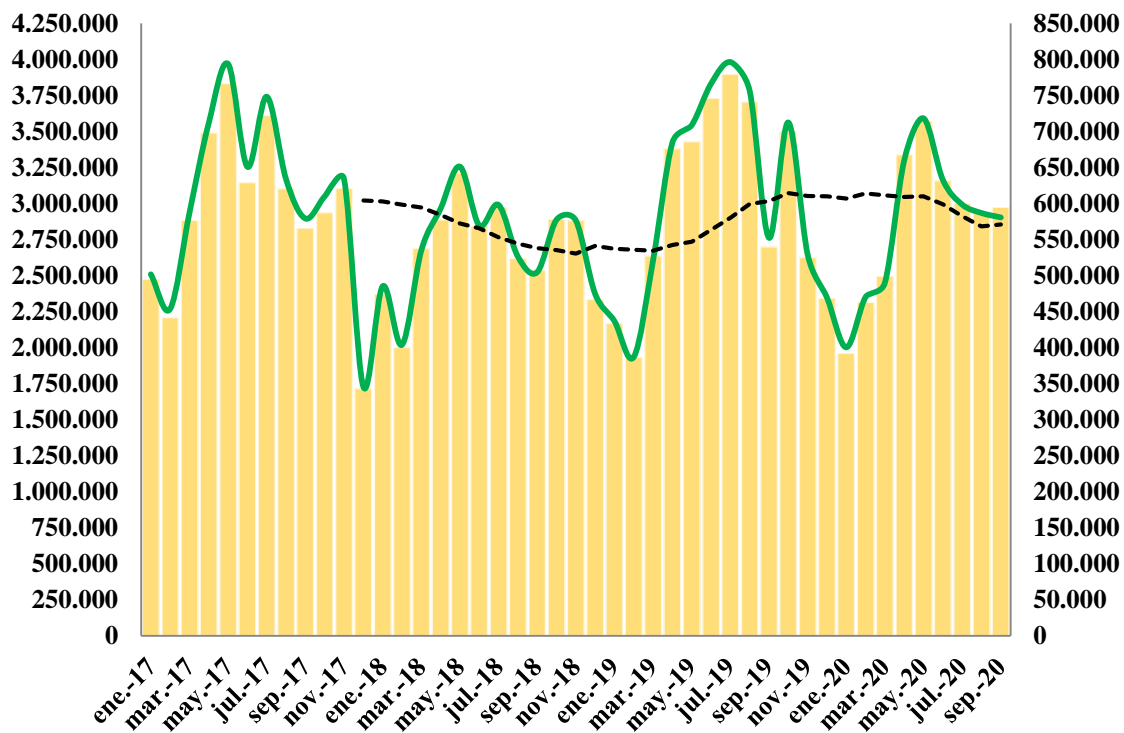


COMPLEJO INDUSTRIAL SOJA



El procesamiento de soja en la provincia de Santa Fe registró en septiembre de 2020 una mejora de +5,1% interanual, acumulando al cierre del tercer trimestre una disminución de -8,4% en relación al mismo período del año anterior. Por su parte, la elaboración de aceite de soja presentó en septiembre un incremento de +10,2% interanual, pero un retroceso de -6,6% en el período enero-septiembre de 2020. En nueve meses la industrialización de porotos de soja en Santa Fe alcanzó a 25,7 millones de toneladas, mientras que la elaboración de aceite superó las 5,1 millones de toneladas.

Evolución de la actividad industrial en el complejo soja en Santa Fe



- Producción de aceite de soja, eje derecho, en toneladas
- Industrialización de semillas de soja, eje izquierdo, en toneladas
- 12 per. media móvil (Industrialización de semillas de soja, eje izquierdo, en toneladas)

En Santa Fe las exportaciones de harina y pellets de la extracción del aceite de soja presentaron en ocho meses de 2020 un retroceso cercano a -31% en relación a enero-agosto de 2019. El valor de las colocaciones externas de aceite de soja enfrentó una baja de -21% y de -25% en valor. También disminuyeron las ventas externas de otros importantes productos de su sistema productivo, tal como biodiesel, glicerol y lecitinas.

Recientemente el Gobierno nacional implementó una reducción de los derechos de exportación para el complejo soja a partir de octubre y hasta finalizar el presente año.



UNION INDUSTRIAL DE SANTA FE

INDUSTRIA FRIGORÍFICA



CENTRO DE ESTUDIO DEL COMPORTAMIENTO INDUSTRIAL



En Santa Fe la faena bovina se expandió +2,1% en ocho meses de 2020, al superar las 1,5 millones de cabezas.

Al finalizar el tercer trimestre de 2020 la producción nacional de carne bovina superó las 2,3 millones de toneladas equivalente res con hueso, un volumen +2,2% mayor en relación al mismo período del año anterior. En nueve meses la faena de algo más de 10,3 millones de cabezas, representó una suba de +1,8% con respecto a igual período de 2019.

Entre los meses de enero y septiembre de 2020 el volumen de las exportaciones argentinas de carne bovina trepó a 645 mil toneladas eq. res con hueso, equivalente a una expansión de +12,6% frente al mismo lapso de 2019. El consumo aparente por persona registró en el cotejo acumulado a septiembre una nueva baja de -2,5% interanual, al retroceder hasta los 50,3 kilogramos.



En Santa Fe la actividad sectorial muestra desde comienzos de 2020 resultados desfavorables. Luego de reiterados retrocesos interanuales, al mes de agosto la faena de aves acumuló una baja de -1,6% en relación al mismo período de 2019.

La industria avícola argentina procesó en el período enero-septiembre de 2020 algo más de 568 millones de cabezas, representando una mejora de +1,2% en relación a igual período del año anterior.

En nueve meses la producción nacional de carne aviar (superior a 1,6 millones de toneladas) creció +2,2%, mientras que el consumo anual por habitante (44 kilogramos) se expandió +2,3%. Por su parte, al finalizar el tercer trimestre el volumen exportado disminuyó -9,6% y -21,8% su valor FOB.



En Santa Fe la faena porcina (850 mil cabezas) se expandió +8% en los ocho primeros meses de 2020.

En el orden nacional, la faena trepó a prácticamente 5,2 millones de cabezas, mostrando en nueve meses de 2020 una suba de +3,4% frente al año anterior, principalmente por buenos resultados alcanzados a partir del mes de junio.

La producción argentina de carne porcina alcanzó al mes de septiembre de 2020 un alza de +7,1%, al totalizar 487 mil toneladas equivalente res con hueso. El consumo anual de carne porcina por persona (14,2 kilogramos) registró entre enero y septiembre de 2020 una leve mejora de +0,2% en relación a igual período del año pasado. El volumen exportado, en toneladas peso producto, se expandió +71%.



INDUSTRIA METALÚRGICA



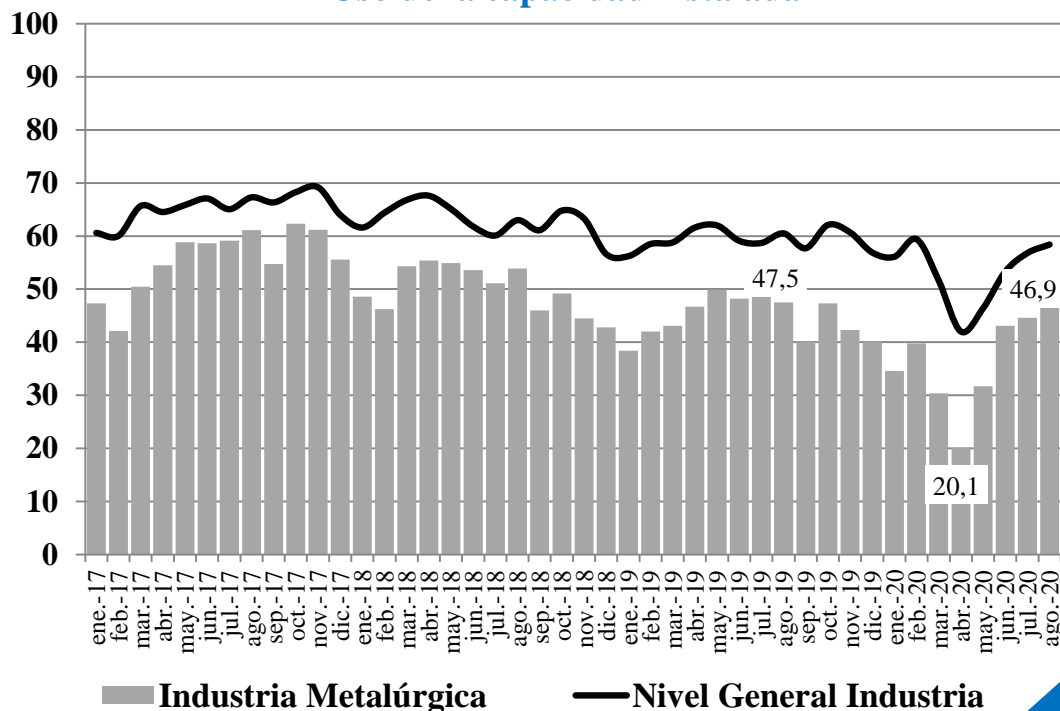
En el plano nacional, en los ocho primeros meses de 2020 trece actividades metalúrgicas, sobre un total de quince analizadas, registraron importantes bajas de actividad: fundición de metales (-42,4%); productos metálicos p/uso estructural (-41,7%); otros productos de metal y servicios de trabajo de metal (-25,8%); maquinaria de uso general (-25,7%); otra maquinaria de uso especial (-27,3%); aparatos de uso doméstico (-23,3%); equipos y aparatos de informática y componentes electrónicos (-33,2%); equipos-aparatos eléctricos (-39,1%); instrumentos médicos, ópticos y de precisión (13,1%); carrocerías y remolques (-6,3%); autopartes (-39,7%); motocicletas (-42%), y otro equipo de transporte (-43,8%).

La medición acumulada muestra una desaceleración de la caída de actividad, fundamentada en los mejores resultados de los últimos dos meses. Solo envases metálicos (+5,8%) y especialmente maquinaria agropecuaria (+26,8%) muestran mayor producción en relación al año anterior, traccionando positivamente a otros sectores en la provincia de Santa Fe.

La utilización de la capacidad instalada en la industria metalúrgica presentó en julio y agosto de 2020 dos nuevas mejoras intermensuales. El 46,9% del uso de los recursos alcanzado en agosto se encuentra levemente por debajo del valor observado en el mismo mes del año anterior (47,5%).

El consumo total de cemento en nuestra provincia presentó en septiembre de 2020 un importante incremento de 21% interanual, especialmente por la demanda de obras privadas de reducidas dimensiones (cemento en bolsa), con impacto positivo sobre ciertas ramas metalúrgicas. Otros segmentos vinculados a obras de mayor envergadura se encuentran solo parcialmente operativos. Se espera que las nuevas e importantes líneas de financiamiento promocional impulsen la fabricación de bienes de capital, electrodomésticos y motocicletas, entre otras.

Uso de la capacidad instalada





UNION INDUSTRIAL DE SANTA FE

RESEÑA DE LA ECONOMÍA ARGENTINA



CENTRO DE ESTUDIO DEL COMPORTAMIENTO INDUSTRIAL



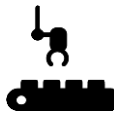
- El nivel de precios al consumidor (nacional) observó en septiembre de 2020 una variación mensual de +2,8% y de +36,6% en la medición interanual.
- Inflación esperada (mejores pronósticos, REM-12 meses): +43,9%.



- Tasa de Política Monetaria (30-10-2020): 36% n.a.
- Tasa Badlar, en pesos (29-10-2020): 31,7% n.a.



- PIB año 2019: -2,2% i.a. - II trimestre 2020: -19,1% i.a.
- Estimador Mensual de Actividad Económica (EMAE) - Agosto 2020: -11,6% i.a.
- **Proyección PIB 2020 (último REM): -11,8% i.a. - Año 2021: +5,1% i.a.**



- Formación de capital fijo, II T 2020: -38,4% i.a. - Año 2019: -16% i.a.
- Maquinaria y equipo nacional, II T 2020: -21,6% i.a. - Año 2019: -18,4% i.a.
- **Valor importaciones bienes de capital (septiembre 2020): +9,4% i.a.**



- Consumo privado, II T 2020: -22,3% i.a. - Año 2019: -6,6% i.a.
- Ventas de supermercados, agosto 2020: -5,7% i.a.
- Servicios públicos, julio 2020: -16,6% i.a.



- Asalariados registrados sector privado, julio 2020: -302 mil (-5% i.a.).
- Industria: -28 mil asalariados menos respecto julio 2019 (-2,5% i.a.).
- Construcción: -128 mil asalariados menos respecto julio 2019 (-28,6% i.a.).



- Producción de acero, septiembre 2020: -11,9% i.a.
- **Producción automotriz, septiembre 2020: +16,1% i.a.**



UNION INDUSTRIAL DE SANTA FE

UNIÓN INDUSTRIAL DE SANTA FE



CENTRO DE ESTUDIO DEL COMPORTAMIENTO INDUSTRIAL

Alejandro Taborda

Presidente

Cristian Fiereder

Secretario

Javier Martín

Secretario de Relaciones Institucionales

Lucía Mosconi

Centro de Estudio del Comportamiento Industrial